

**RAPORT  
O STANIE GMINY PILZNO  
ZA 2020 ROK**



Urząd Miejski w Pilźnie ul. Rynek 6  
39-220 Pilzno  
[www.pilzno.um.gov.pl](http://www.pilzno.um.gov.pl)



## **Szanowni Mieszkańcy Gminy Pilzno,**

*Pragnę zaprezentować Państwu Raport o stanie Gminy Pilzno za rok 2020 r., czyli dokument prezentujący kondycję gminy w jej najważniejszych obszarach. Dowiemy się z niego, jak wyglądają sprawy gminy między innymi w takich sferach jak: dochody i wydatki budżetowe, zadłużenie gminy, inwestycje, ochrona środowiska, kultura, funkcjonowanie spółki gminnej czy kształtowanie się liczby mieszkańców.*

*Zachęcam zatem do uważnego zapoznania się z niniejszym opracowaniem, które pozwoli Państwu na wieloaspektowe spojrzenie na złożony organizm, jakim jest nasze miasto i gmina.*

*Jednocześnie mam nadzieję, że poniższa publikacja stanie się punktem wyjścia dla do rozważań nad możliwościami ugruntowania zjawisk pozytywnych oraz sposobem niwelowania zjawisk negatywnych.*

*Dziękuję za zaangażowanie w pracę na rzecz rozwoju gminy, za wszystkie opinie sugestie i uwagi.*

*Ewa Gołębiowska  
Burmistrz Pilzna*



## Spis treści

Wstęp .....	7
I. CHARAKTERYSTYKA GMINY PILZNO .....	9
I.1. Położenie i powierzchnia Gminy .....	9
I.2. Władze lokalne i gminne jednostki organizacyjne .....	10
I.3. Sołectwa (Jednostki Pomocnicze Gminy) .....	11
I.4. Ludność i dynamika .....	13
II. FINANSE .....	16
II.1. Budżet .....	16
II.2. Dochody .....	16
II.3. Zadłużenie gminy .....	23
II.4. Wieloletnia Prognoza Finansowa .....	23
II.5. Wykonanie dochodów Gminy z tytułu podatków i opłat .....	24
III. INWESTYCJE .....	24
IV. ZAGOSPODAROWANIE PRZESTRZENNE .....	26
IV.1. Studium uwarunkowań i kierunków zagospodarowania przestrzennego gminy. ....	26
IV.2. Miejskowy plan zagospodarowania przestrzennego .....	26
IV.3. Decyzje o warunkach zabudowy i zagospodarowania terenu .....	27
IV.4. Rewitalizacja na terenie Gminy Pilzno .....	27
V. STAN MIENIA KOMUNALNEGO GMINY PILZNO NA 31.12.2020 R. ....	28
V.1. Dane dotyczące przysługujących Gminie Pilzno praw własności .....	28
V.2. Dane dotyczące innych niż własność praw majątkowych .....	33
V.3. Dane o zmianach w stanie mienia komunalnego, w zakresie praw własności i innych niż własność praw majątkowych, od dnia złożenia poprzedniej informacji .....	35
V.4. Dane o dochodach uzyskanych z tytułu wykonywania prawa własności i innych praw majątkowych oraz z wykonywania posiadania do dnia 31.12. 2020r. ....	37
V.5. Inne dane i informacje o zdarzeniach mających wpływ na stan mienia Jednostki Samorządu Terytorialnego .....	37
VI. OCHRONA ŚRODOWISKA .....	38
VI.1. Gospodarka odpadami komunalnymi .....	38
VI.2. Miejski Zakład Wodociągów i Kanalizacji w Pilźnie .....	41
VI.3. Plan Gospodarki Niskoemisyjnej dla Gminy Pilzno na lata 2015-2020 .....	42
VII. POMOC SPOŁECZNA .....	44
VII.1. Ośrodek Pomocy Społecznej .....	44
VII.2. Gminny Program Profilaktyki i Rozwiązywania Problemów Alkoholowych oraz Przeciwdziałaniu Narkomanii .....	47

VIII. KULTURA I DZIEDZICTWO NARODOWE .....	52
<b>VIII.1.    Działalność Domu Kultury w Pilźnie</b> .....	52
<b>VIII.2.    Dotacje na prace konserwatorskie</b> .....	54
IX. OŚWIATA I WYCHOWANIE, EDUKACJA .....	56
X. INFORMACJA O JEDNOSTKACH OSP W GMINIE PILZNO .....	58
XI. DZIAŁALNOŚĆ RADY MIEJSKIEJ W PILŹNIE .....	61

## **Wstęp**

Raport został opracowany na podstawie art. 28aa ust.1 Ustawy z dnia 8 marca 1990 r. o samorządzie gminnym (Dz.U. z 2020 r. poz. 713) oraz §4 pkt 2 Rozporządzenie Ministra Finansów z 31 marca 2020 r. w sprawie w sprawie określenia innych terminów wypełniania obowiązków w zakresie ewidencji oraz w zakresie sporządzenia, zatwierdzenia, udostępnienia i przekazania do właściwego rejestru, jednostki lub organu sprawozdań lub informacji (Dz.U. z 2020 r. poz. 570).





# I. CHARAKTERYSTYKA GMINY PILZNO

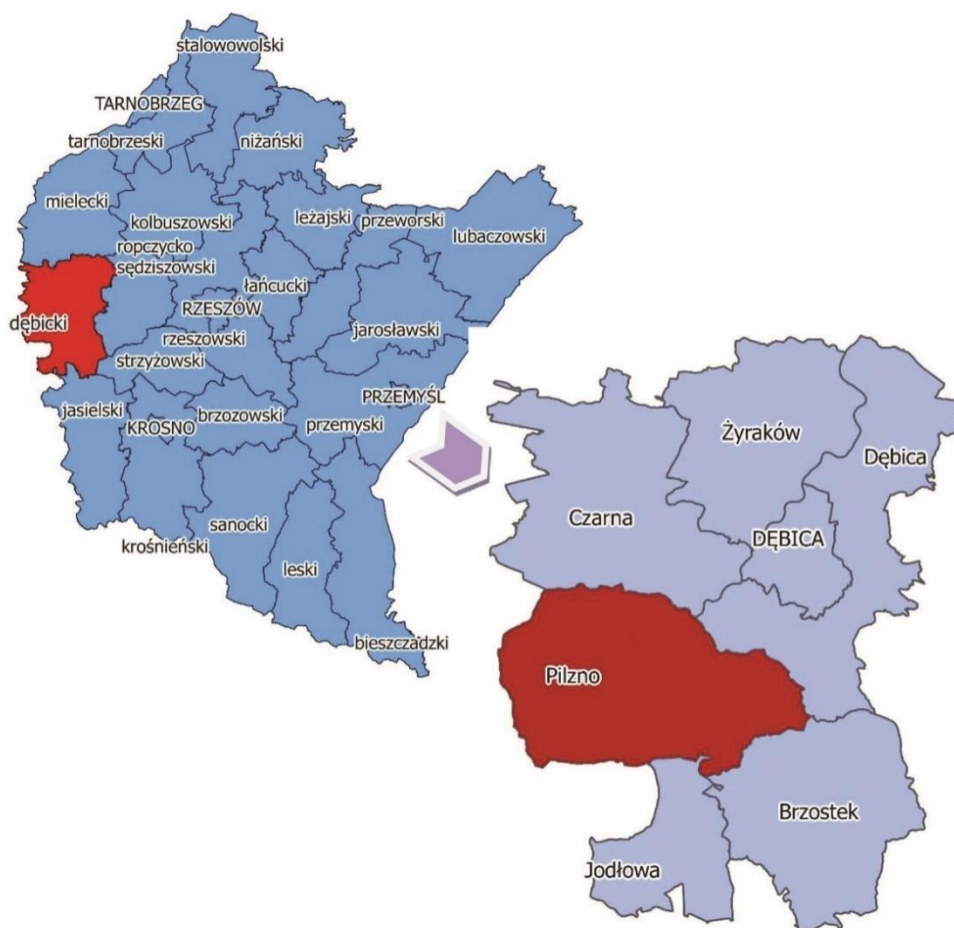
## I.1. Położenie i powierzchnia Gminy

Gmina Pilzno jest gminą miejsko-wiejską położoną w centralno-zachodniej części województwa podkarpackiego, w powiecie dębickim.

Gmina Pilzno graniczy:

- od południa z Gminą Jodłowa i Gminą Ryglice (powiat tarnowski),
- od zachodu –z Gminą Skrzyszów (powiat tarnowski),
- od północy –z Gminą Czarna,
- od wschodu –z gminami Dębica oraz Brzostek.

### Położenie Gminy Pilzno na tle województwa podkarpackiego i powiatu dębickiego

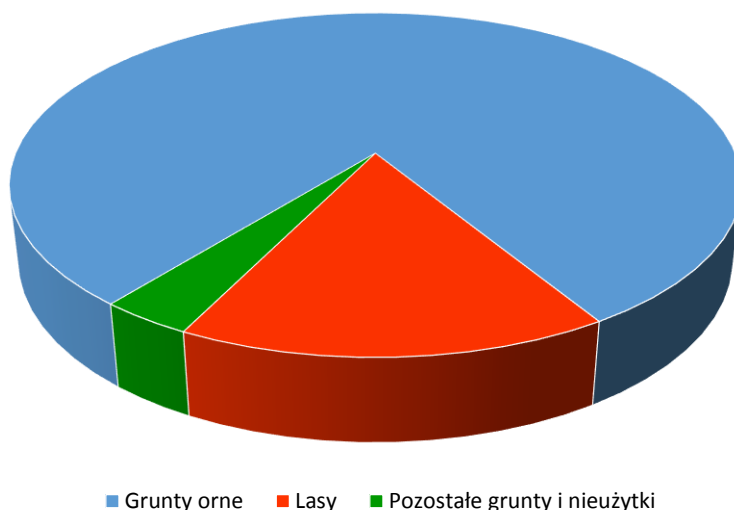


Źródło: Opracowanie własne na podstawie danych Centralnego Ośrodka Dokumentacji Geodezyjnej i Kartograficznej (codgik.gov.pl) z wykorzystaniem programu QGIS 2.14.3 –Essen

Południowa część gminy położona jest na krańcach Pogórza Karpackiego, północna zaś w Kotlinie Sandomierskiej. Położenie decyduje o bogactwie krajobrazu, walorach przyrodniczych oraz zróżnicowanej rzeźbie terenu.

Powierzchnia gminy wynosi 13 805 ha, z czego grunty rolne stanowią 80,4% ogólnej powierzchni, lasy 16,1%, a pozostałe grunty i nieużytki 3,5%.

## Rodzaje gruntów w Gminie Pilzno w ujęciu graficznym

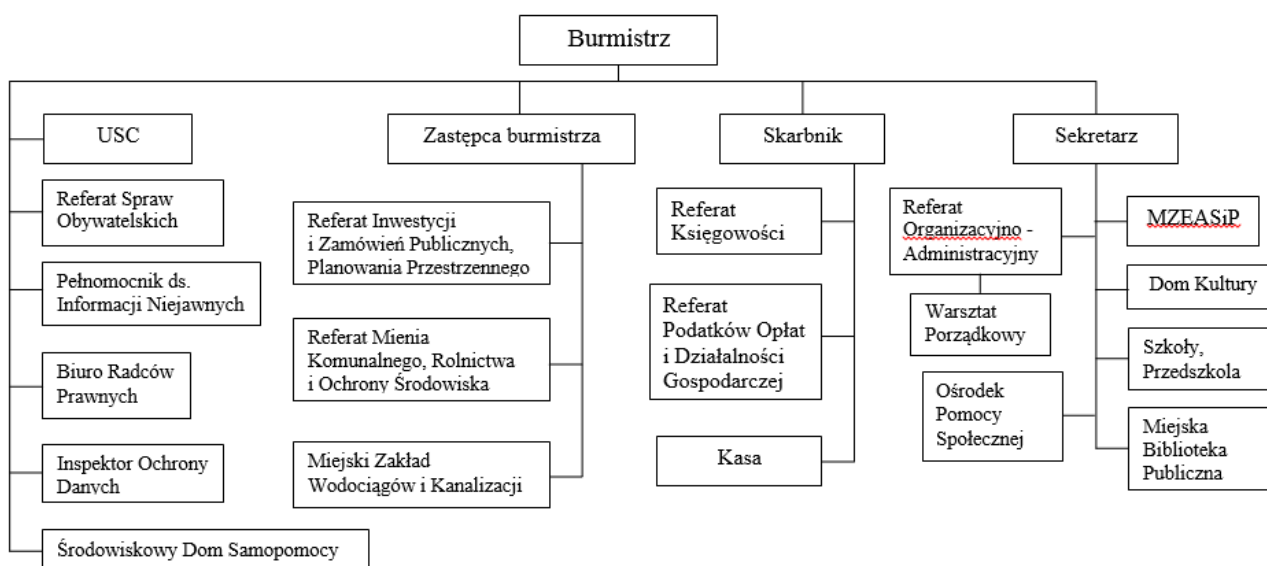


## I.2. Władze lokalne i gminne jednostki organizacyjne

Rada Miejska w Pilźnie liczy 15 radnych. Przy Radzie działają następujące komisje:

- Komisja Rewizyjna
- Komisja Budżetowa
- Komisja Infrastruktury Społecznej
- Komisja Rolnictwa i Polityki Gospodarczej
- Komisja Skarg Wniosków i Petycji

Schemat Organizacyjny Urzędu Miejskiego w Pilźnie kształtuje się następująco:



Gminne jednostki organizacyjne:

- Zakłady Budżetowe:
  - Miejski Zakład Wodociągów i Kanalizacji w Pilźnie
  
- Jednostki Budżetowe:
  - Urząd Miejski w Pilźnie
  - Miejski Zespół Ekonomiczno- Administracyjny Szkół i Przedszkoli w Pilźnie
  - Publiczna Szkoła Podstawowa w Dobrkowie
  - Publiczna Szkoła Podstawowa w Jaworzu Górnym
  - Publiczna Szkoła Podstawowa w Lipinach
  - Publiczna Szkoła Podstawowa w Łękach Dolnych
  - Publiczna Szkoła Podstawowa w Łękach Górnych
  - Publiczna Szkoła Podstawowa Machowej
  - Publiczna Szkoła Podstawowa w Parkoszu
  - Publiczna Szkoła Podstawowa w Pilźnie
  - Publiczna Szkoła Podstawowa w Słotowej
  - Publiczna Szkoła Podstawowa w Strzegonicach
  - Publiczna Szkoła Podstawowa w Zwierniku
  - Publiczne Przedszkole w Pilźnie
  - Publiczne Przedszkole w Łękach Górnych
  - Ośrodek Pomocy Społecznej w Pilźnie
  - Środowiskowy Dom Samopomocy w Parkoszu
  
- Instytucje Kultury:
  - Dom Kultury w Pilźnie wraz z filią w Zwierniku
  - Miejska Biblioteka Publiczna w Pilźnie wraz z filiami: w Jaworzu Górnym, w Lipinach, w Łękach Dolnych, w Łękach Górnych, w Parkoszu, w Słotowej, w Zwierniku.

Miejski Zakład Komunalny „Pilzno” Sp. z o.o.

### I.3. Sołectwa (Jednostki Pomocnicze Gminy)

- Miasto Pilzno
- Sołectwo Dobrków
- Sołectwo Połomia
- Sołectwo Łęki Dolne
- Sołectwo Strzegocice
- Sołectwo Gołęczyna
- Sołectwo Mokrzec
- Sołectwo Słotowa
- Sołectwo Jaworze Górne

- Sołectwo Machowa
- Sołectwo Parkosz
- Sołectwo Łęki Górne
- Sołectwo Gębiczyna
- Sołectwo Lipiny
- Sołectwo Bielowy
- Sołectwo Zwiernik
- Sołectwo Jaworze Dolne
- Sołectwo Podlesie

Rysunek. Podział Gminy i Miasta Pilzno na sołectwa



## I.4. Ludność i dynamika

### I.4.1. Ludność na podstawie rejestru mieszkańców i ewidencji ludności.

Ewidencja ludności opiera się na rejestracji określonych w ustawie z dnia 24 września 2010 r. o ewidencji ludności (tekst jednolity Dz. U. z 2019 r. poz. 1397 z późn. zm.) podstawowych danych identyfikujących tożsamość oraz status administracyjnoprawny osób fizycznych.

Ewidencja ludności prowadzona jest w Powszechnym Elektronicznym Systemie Ewidencji Ludności, który stanowi rejestr PESEL oraz rejestry mieszkańców prowadzonych w systemach teleinformatycznych. Rejestr mieszkańców jest prowadzony zgodnie z właściwością miejscową przez Burmistrza, zwanego dalej "organem gminy". Rejestr mieszkańców gromadzi dane osób, które dokonały obowiązku meldunkowego na terenie gminy. Obowiązek meldunkowy polega na:

- zameldowaniu się w miejscu pobytu stałego lub czasowego;
- wymeldowaniu się z miejsca pobytu stałego lub czasowego;
- zgłoszeniu wyjazdu poza granice Rzeczypospolitej Polskiej oraz powrotu z wyjazdu poza granice Rzeczypospolitej Polskiej.

Pobytem stałym jest zamieszkanie w określonej miejscowości pod oznaczonym adresem z zamiarem stałego przebywania.

Pobytem czasowym jest przebywanie bez zamiaru zmiany miejsca pobytu stałego w innej miejscowości pod oznaczonym adresem lub w tej samej miejscowości, lecz pod innym adresem.

	2015	2016	2017	2018	2019	2020
zameldowania na pobyt stały ogółem, w tym:	18 121	18 149	18 235	18 278	18 299	18 270
kobiety	9 087	9 094	9 143	9 183	9 199	9 196
mężczyźni	9 034	9 055	9 092	9 095	9 100	9 074
Zameldowani na pobyt czasowy w tym:	129	126	110	110	128	114
kobiety	43	39	38	33	38	37
mężczyźni	86	87	72	77	90	77

Tabela nr 1 Ludność Gminy Pilzno na podstawie danych z ewidencji ludności

Liczba osób zameldowanych na pobyt stały na terenie Gminy Pilzno sukcesywnie wzrasta, jednak w roku 2020 odnotowujemy spadek liczby osób zameldowanych w porównaniu do roku 2019 o 29 osób.

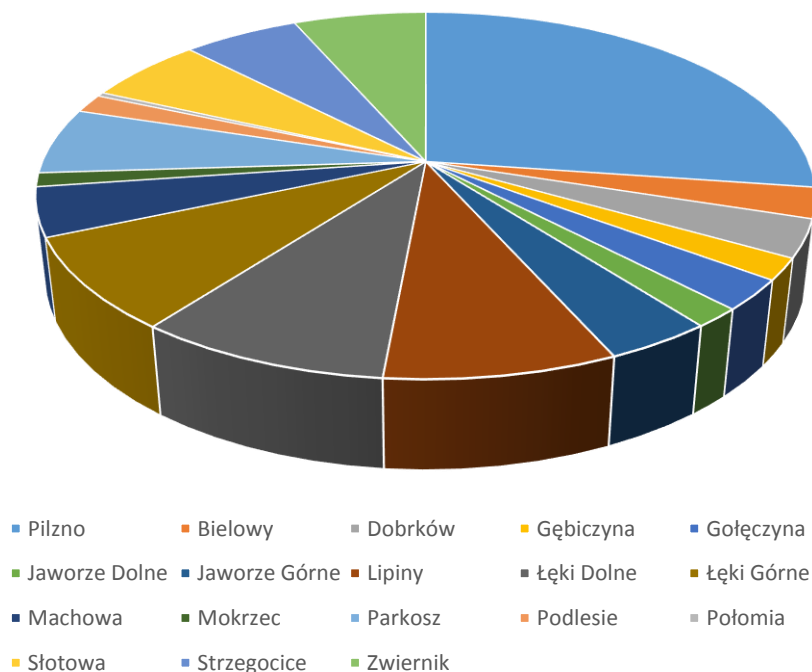
Liczba zameldowań na pobyt czasowy w Gminie Pilzno od 2015 r. mieści się w przedziale 129– 110 osób, W stosunku rocznym są to wahania rzędu kilku do kilkunastu osób ogółem.

	Zameldowani na pobyt stały			Zameldowani na pobyt czasowy		
	Ogółem	Kobiety	Mężczyźni	Ogółem	Kobiety	Mężczyźni
Bielowy	481	242	239	0	0	0
Dobrków	600	289	311	2	1	1
Gębiczyna	347	175	172	0	0	0
Gołęczyna	493	254	239	2	1	1
Jaworze Dolne	315	151	164	1	1	0
Jaworze Górne	692	344	348	0	0	0
Lipiny	1 489	757	732	7	3	4
Łęki Dolne	1 638	835	803	6	3	3
Łęki Górne	1 477	749	728	6	3	3
Machowa	782	390	392	6	5	1
Mokrzec	221	105	116	0	0	0
Parkosz	1 078	552	526	3	1	2
Pilzno	3 766	1 906	1 860	53	8	45
Podlesie	307	154	153	2	0	2
Połomia	67	34	33	0	0	0
Słotowa	1 063	524	539	1	1	0
Strzegocice	1 054	526	528	2	1	1
Zwiernik	1 195	585	610	4	0	4

**Tabela nr 2 Liczba ludności Gminy Pilzno zameldowana na pobyt stały i czasowy**

Według danych z rejestru mieszkańców Gminy Pilzno w 2020 roku liczba mieszkańców Gminy wyniosła 18 384 osoby i nieznacznie spadła w porównaniem do roku poprzedniego. Na pobyt stały zameldowanych było 18 270 osoby, natomiast na pobyt czasowy 114 osób. Najwięcej osób zameldowanych na pobyt stały zarejestrowano w mieście Pilzno (3 766 osób), kolejno w Łękach Dolnych (1638 osób) oraz w Lipinach (1489 osób). Najmniej osób zameldowanych na pobyt stały odnotowujemy w miejscowości Połomia ( 67 osób). Na pobyt czasowy najwięcej osób zameldowanych również było w Pilźnie (53 osoby).

## Liczba mieszkańców miasta Pilzno i sołectw gminy Pilzno



### I.4.2. Urodzenia i zgony

W 2020 r. odnotowano 207 urodzeń oraz 233 zgony mieszkańców Gminy Pilzno. Najwięcej urodzeń odnotowano w mieście Pilzno (59) oraz w Lipinach (21), spośród osób zameldowanych na terenie naszej Gminy najwięcej zgonów odnotowano w Pilźnie (46) oraz w miejscowości Parkosz (35).

	Urodzenia	Zgony
Bielowy	4	9
Dobrków	4	7
Gębiczyna	2	5
Gołęczyna	7	3
Jaworze Dolne	5	4
Jaworze Górne	7	7
Lipiny	21	19
Łęki Dolne	19	27
Łęki Górne	19	16
Machowa	12	13
Mokrzec	3	2
Parkosz	5	35
Pilzno	59	46
Podlesie	4	4
Połomia	2	0
Słotowa	13	10
Strzegocice	12	13
Zwiernik	9	13
Ogółem	207	233

Tabela nr 3 Urodzenia i zgony w 2020 r. z podziałem na poszczególne miejscowości

## II. FINANSE

### II.1. Budżet

Finanse Gminy są integralną częścią publicznego systemu finansowego, obejmującego procesy związane z gromadzeniem środków publicznych oraz z ich rozdysponowaniem. Gospodarka finansowa Gminy Pilzno prowadzona jest w oparciu o corocznie opracowywany i uchwalany przez Radę Miejską w Pilźnie budżet, zawierający zestawienie prognozowanych dochodów, planowanych wydatków oraz przychodów i rozchodów. Przygotowanie i opracowanie budżetu odbywa się zgodnie z określonymi przepisami gminnymi – tj. Uchwałą Rady Miejskiej w Pilźnie w sprawie trybu prac na projektem uchwały budżetowej Gminy Pilzno. Podstawowym aktem prawnym określającym zasady opracowania budżetu, jego uchwalanie jest Ustawa z dnia 27 sierpnia 2009r. o finansach publicznych.

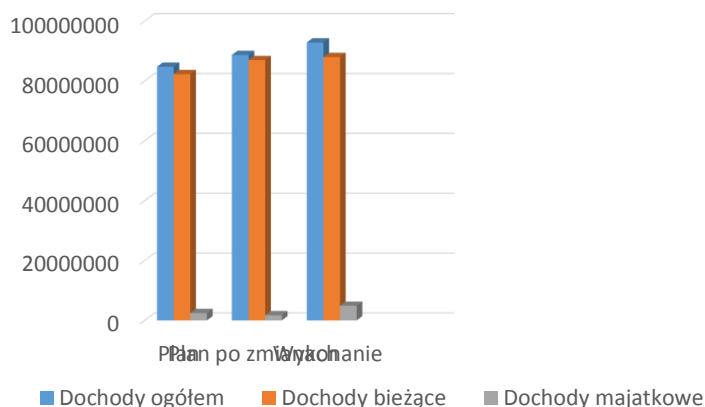
### II.2. Dochody

Gmina w celu realizacji zadań gromadzi dochody. Według zapisów ustawy z 13 listopada 2003 roku o dochodach jednostek samorządu terytorialnego (Dz. U. z 2020 r. poz. 23) na dochody tych jednostek składają się trzy podstawowe elementy:

- dochody własne
- subwencja ogólna,
- dotacje z budżetu państwa.
- Dochodami jednostek samorządu terytorialnego mogą być także:
- środki pochodzące ze źródeł zagranicznych nie podlegające zwrotowi,
- środki pochodzące z budżetu Unii Europejskiej,
- inne środki określone w odrębnych przepisach.

2020 rok	Plan	Plan po zmianach	Wykonanie
Dochody ogółem z tego:	84 756 812	88 703 314,27	92 874 772,20
dochody bieżące	82 282 976	86 973 437,46	87 981 058,43
dochody majątkowe	2 473 836	1 729 876,81	4 893,713,77

**Tabela nr 1 Dochody ogółem i w podziale na bieżące i majątkowe**



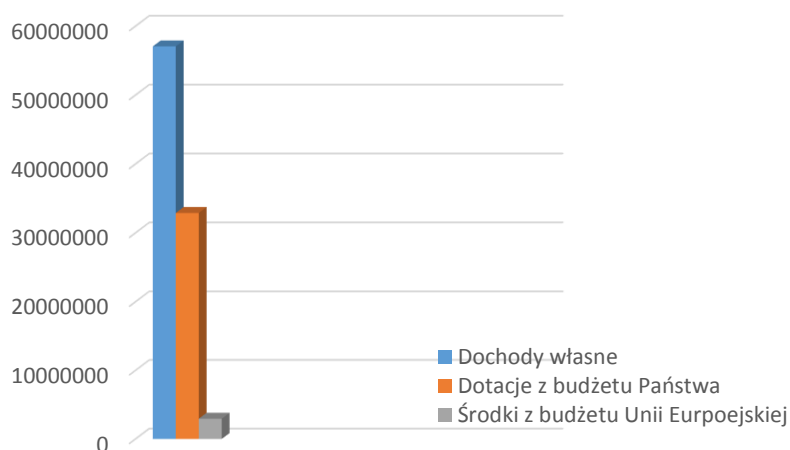
**Wykres nr 1 Struktura dochodów Gminy Pilzno w roku 2020**



W strukturze dochodów Gminy Pilzno dominują dochody bieżące, stanowiły w 2020 roku 94,73% całkowitych dochodów Gminy, natomiast dochody majątkowe stanowiły 5,27% całkowitych dochodów Gminy.

<b>dochody własne, w tym:</b>	<b>57 059 648,87</b>
podatki i opłaty	11 406 503,42
dochody z sprzedaży majątku	24 498,46
udziały we wpływach z podatków budżetu państwa (PIT i CIT)	11 457 098,44
pozostałe dochody	9 960 372,55
subwencje	24 211 176,00
<b>dotacje z budżetu państwa, w tym:</b>	<b>32 873 584,23</b>
na finansowanie lub dofinansowanie zadań własnych	2 099 855,10
na finansowanie lub dofinansowanie zadań zleconych	30 773 729,13
<b>z budżetu Unii Europejskiej, w tym:</b>	<b>2 941 539,10</b>
na realizację zadań bieżących	181 962,43
na realizację zadań inwestycyjnych	2 759 576,67

**Tabela 2. Dochody Gminy Pilzno z podziałem na źródła dochodów**



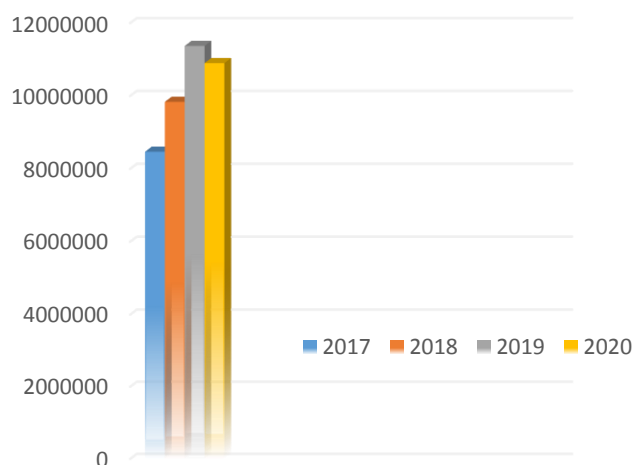
**Wykres Nr 2. Dochody Gminy Pilzno z podziałem na źródła dochodów**

Udział dochodów własnych Gminy w dochodach ogółem wynosi 61,43%, udział dotacji z budżetu państwa w dochodach ogółem wynosi 35,40%, udział środków z budżetu Unii Europejskiej w dochodach ogółem wynosi 3,17% co przedstawia wykres nr 2.

Plan dochodów budżetu Gminy za rok 2020 po zmianach został ustalony na poziomie 88 703 314,27 zł. Dochody wykonane na koniec roku wyniosły 92 874 772,20 zł. Dochody bieżące stanowiły 94,73% dochodów ogółem Gminy, natomiast dochody majątkowe stanowiły 5,27% dochodów ogółem Gminy. Dochody ogółem w przeliczeniu na jednego mieszkańca wynoszą 5 083,46 zł. Dochody budżetu Unii Europejskiej w przeliczeniu na jednego mieszkańca wynoszą 161,00 zł.

ROK	2017 r.	2018 r.	2019 r.	2020 r.
Wpływy z tytułu udziału PIT	8 470 124	9 838 536	11 372 816	10 902 591
Dynamika wzrostu udziałów w podatku PIT	9,851%	16,156%	15,594%	-4,135%

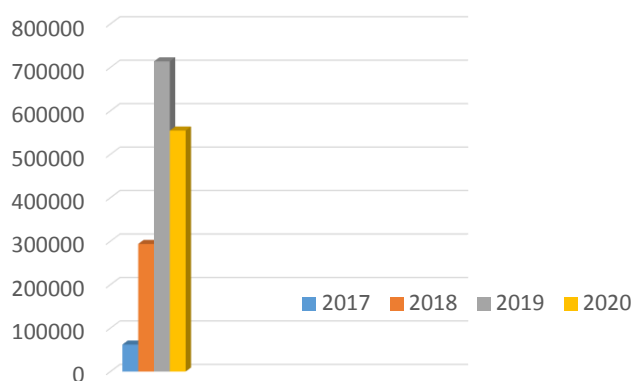
**Tabela 3 Wpływy do budżetu Gminy Pilzno z tytułu udziału w podatku PIT w latach 2017-2020 r.**



**Wykres 4 Dynamika wzrostu udziałów w podatku PIT na przestrzeni lat 2017-2020**

ROK	2017 r.	2018 r.	2019 r.	2020 r.
Wpływy z tytułu udziału dochodowego od osób prawnych	61 909,20	239 608,68	713 808,95	554 507,44

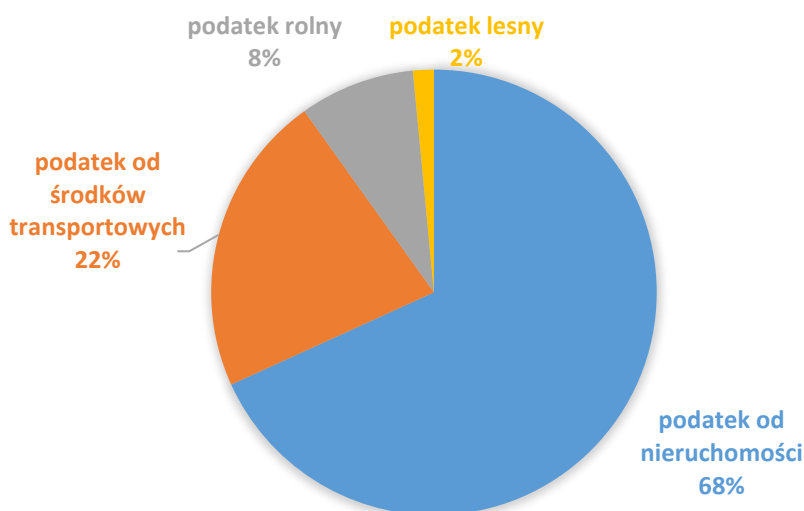
**Tabela 4 Wpływy do budżetu Gminy Pilzno z tytułu udziału w podatku dochodowego od osób prawnych w latach 2017-2020r.**



**Wykres 4 Dynamika wzrostu udziałów w podatku dochodowego od osób prawnych**

Podatek od nieruchomości	6 686 708,76
Podatek od środków transportowych	2 148 051,84
Podatek rolny	820 514,99
Podatek leśny	148 379,52

**Tabela 5 Podatki od nieruchomości, od środków transportowych, rolnego i leśnego w roku 2020.**



**Wykres 5 Udział podatków od nieruchomości, od środków transportowych, rolnego i leśnego w dochodach własnych Gminy Pilzno.**

### II.2.1. Wydatki

Gmina Pilzno ponosi wydatki na realizację zadań przypisanych samorządowi terytorialnemu w zakresie zadań gminy, które obejmują wszystkie sprawy publiczne o znaczeniu lokalnym, niezastrzeżone ustawami na rzecz innych podmiotów. Zadania dzielą się na:

- własne – za które Gmina samodzielnie odpowiada i finansuje je ze środków własnych budżetu;
- zlecone – należące do administracji rządowej i finansowane z budżetu państwa, lecz wykonywane przez Gminę, która na ten cel otrzymuje dotacje.

Wydatki budżetowe przedstawione są w podziale na wydatki bieżące oraz majątkowe. Można je również podzielić według poszczególnych działów klasyfikacji budżetowej.

2020 rok	Plan	Plan po zmianach	Wykonanie
Wydatki ogółem	85 054 224,00	91 113 110,27	84 793 111,98
Wydatki bieżące	80 011 886,00	85 541 491,46	80 352 830,19
Wydatki majątkowe	5 042 338,00	5 571 618,81	4 440 281,79

**Tabela 3. Struktura wydatków Gminy Pilzno**



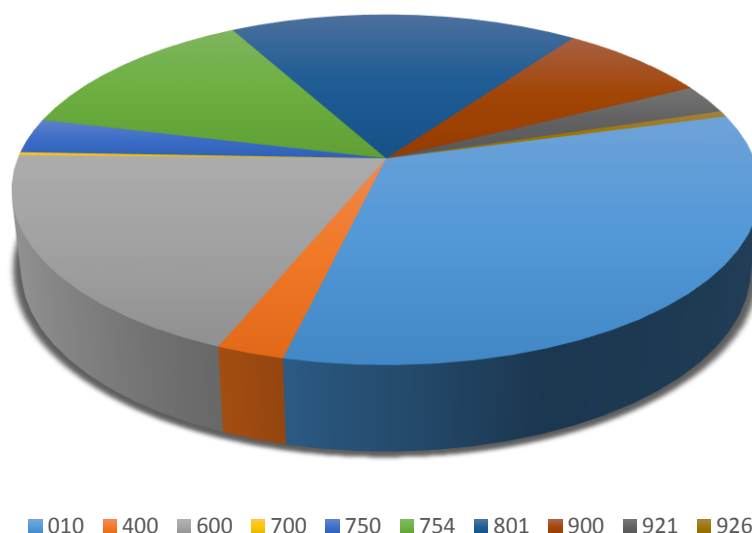
**Wykres nr 3 Struktura wydatków Gminy Pilzno**

W strukturze wydatków Gminy Pilzno dominują wydatki bieżące, stanowiły w 2020 roku 94,76% całkowitych wydatków Gminy, natomiast wydatki inwestycyjne stanowiły 5,24% wszystkich wydatków Gminy co przedstawia wykres nr 3.

Dział	Kwota
010-Rolnictwo i łowiectwo	207 340,54
400-Wytwarzanie i zaopatrywanie w energię elektryczną gaz i wodę	156 811,10
600-Transport i łączność	1 205 173,57
700-Gospodarka mieszkaniowa	17 186,50
750 -Administracja publiczna	202 231,60
754-Bezpieczeństwo publiczne i ochrona przeciwpożarowa	831 802,43
801-Oświata i wychowanie	1 129 305,92
900-Gospodarka komunalna i ochrona środowiska	486 747,08
921-Kultura i ochrona dziedzictwa narodowego	168 704,75
926-Kultura fizyczna	34 978,30

**Tabela 4 Wydatki majątkowe wg działów klasyfikacji budżetowych.**

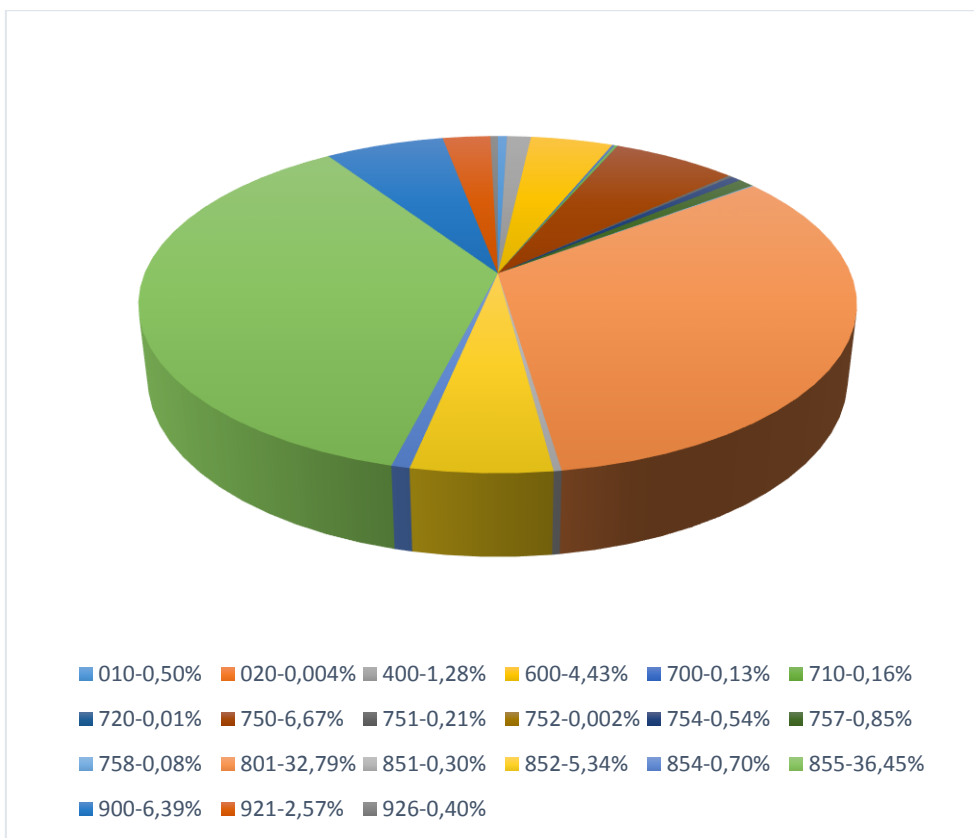
Wykres nr 4 Wydatki majątkowe wg działów klasyfikacji budżetowej



W roku 2020 Gmina największe nakłady inwestycyjne poniosła w dziale 801- Oświatą i wychowanie tj. 25,43 %,754-Bezpieczeństwo publiczne i ochrona przeciwpożarowa - tj. 18,73% oraz 600-Transport i łączność tj. 27,14% wszystkich wydatków inwestycyjnych co przedstawia wykres nr 4.

Dział	Kwota
010-Rolnictwo i łowiectwo	400 370,05
020-Leśnictwo	3 600,00
400-Wytwarzanie i zaopatrywanie w energię elektryczną gaz i wodę	1 027 195,10
600-Transport i łączność	3 558 411,17
700-Gospodarka mieszkaniowa	108 072,82
710- Działalność usługowa	125 996,63
720- Informatyka	10 258,14
750- Administracja publiczna	5 362 205,39
751- Urzędy naczelnych organów władzy państwowej, kontroli, ochrony prawa oraz sądownictwa	165 546,34
752- Obrona narodowa	1 500,00
754-Bezpieczeństwo publiczne i ochrona przeciwpożarowa	430 107,25
757-Obsługa długu	680 010,31
758-Różne rozliczenia	62 648,00
801-Oświata i wychowanie	26 344 518,88
851- Ochrona zdrowia	239 653,62
852-Pomoc społeczna	4 288 522,18
854- Edukacyjna opieka wychowawcza	560 307,53
855- Rodzina	29 467 729,53
900-Gospodarka komunalna i ochrona środowiska	5 136 634,01
921-Kultura i ochrona dziedzictwa narodowego	2 059 613,02
926-Kultura fizyczna	319 980,22

Tabela 5. Wydatki bieżące wg. działów klasyfikacji budżetowej.



**Wykres nr 5. Wydatki bieżące wg. działów klasyfikacji budżetowej.**

Plan wydatków bieżących budżetu Gminy na rok 2020 został ustalony na poziomie 85 541 491,46. Wydatki bieżące wykonane na koniec roku wyniosły 80 352 830,19. Wydatki bieżące stanowiły 94,76% wydatków ogółem. W roku 2020 najwięcej środków w ramach wydatków bieżących przeznaczono na Rodzinę (36,45%) oraz na oświatę i wychowanie (32,79%). Udział wydatków majątkowych w wydatkach ogółem wyniósł 5,24%.

## II.2.2. Przychody

	Plan	Wykonanie
<b>Przychody Budżetu ogółem</b>	<b>4 672 746</b>	<b>6 135 593,55</b>
Przychody jednostek samorządu terytorialnego z niewykorzystanych środków pieniężnych na rachunku bieżącym budżetu, wynikających z rozliczenia dochodów i wydatków nimi finansowanych związanych ze szczególnymi zasadami wykonania budżetu określonymi w odrębnych ustawach	252 757,00	252 757,00
Przychody jednostek samorządu terytorialnego z niewykorzystanych środków określonych w art. 5 ust. 1 pkt.2 ustawy i dotacji na realizację programu, projektu lub zadania finansowanego z udziałem tych środków	1 195 979,96	2 658 827,51
Przychody jednostek samorządu terytorialnego z tytułu zaciągniętych pożyczek i kredytów oraz wyemitowanych papierów wartościowych na spłatę wcześniej zaciągniętych zobowiązań	1 500 000,00	1 500 000,00
Przychody z tytułu wolnych środków o których mowa w art. 217 ust.2 pkt. 6 ustawy o finałach publicznych	1 724 009,04	1 724 009,04

## II.2.3. Rozchody

	Plan	Wykonanie
<b>Rozchody budżetu ogółem</b>	<b>2 262 950</b>	<b>2 262 950</b>
Spłaty wcześniej zaciągniętych kredytów i pożyczek	2 262 950	2 262 950

## II.3. Zadłużenie gminy

Stan zadłużenia Gminy na koniec 2020 roku wyniósł 33 085 606 zł.

Zadłużenie Gminy w przeliczeniu na jednego mieszkańca wynosi 1 811 zł

## II.4. Wieloletnia Prognoza Finansowa

Rada Miejska w Pilźnie uchwaliła Wieloletnią Prognozę Finansową na lata 2020-2040 która zawiera prognozę dochodów i wydatków, przychodów i rozchodów a także kwotę długu na lata 2020-2040. Wieloletnia Prognoza Finansowa określa również wykaz przedsięwzięć Gminy.

## II.5. Wykonanie dochodów Gminy z tytułu podatków i opłat

Dochody z tytułu podatków i opłat ogółem: 10 182 677,21 zł

w tym:

- Podatek od nieruchomości 6 686 708,76 zł
- Podatek rolny 820 514,99 zł
- Podatek leśny 148 379,52 zł
- Podatek od środków transportowych 2 148 051,84 zł
- Odsetki 40 144,98 zł
- Zezwolenia na sprzedaż alkoholu 286 149,12 zł
- Opłata targowa 52 728,00 zł

W 2020 roku umorzono zaległości podatkowe z tytułu podatku od nieruchomości, rolnego, leśnego oraz od środków transportowych na łączną kwotę 66 347,00 zł, co stanowiło 0,67 % uzyskanych z tego tytułu wpływów. Z tej formy ulgi skorzystało 17 Podatników.

Na terenie Gminy Pilzno obowiązywała Uchwała Rady Miejskiej w Pilźnie Nr XII/80/2015 z dnia 26 listopada 2015 roku w sprawie zwolnień od podatku od nieruchomości dla przedsiębiorców realizujących nowe inwestycje w ramach pomocy de minimis. Ze zwolnienia skorzystało 6 Przedsiębiorców na łączną kwotę 297 540,20 zł, co stanowiło 4,44 % wpływów z podatku od nieruchomości.

W 2020 roku zarejestrowanych było 654 podmiotów gospodarczych, których głównym miejscem wykonywania działalności był teren Gminy Pilzno.

Prowadzono postępowanie w sprawie zwrotu producentom rolnym podatku akcyzowego zawartego w cenie oleju napędowego wykorzystywanego do produkcji rolnej. Z dotacji skorzystało 835 rolników na łączną kwotę 351 544,16 zł.

Na dzień 31 grudnia 2020r. w ewidencji podatkowej figurowało 4 208 gospodarstw rolnych.

## III. INWESTYCJE

### Inwestycje realizowane w 2020 r.

Lp.	Nazwa inwestycji	Poniesione wydatki w zł
1	Poprawa infrastruktury edukacyjnej na terenie Gminy Pilzno – Budowa Sali gimnastycznej przy szkole w Strzegonicach	740 331,15
2	Rozbudowa budynku remizy OSP w Łękach Górnych	79 870,62
3	Modernizacja budynku Szkoły Podstawowej w Dobrkowie	84 395,08
4	Modernizacja budynku Szkoły Podstawowej w Łękach Dolnych	20 000,00
5	Modernizacja budynku Szkoły Podstawowej w Lipinach	19 786,86



Lp.	Nazwa inwestycji	Poniesione wydatki w zł
6	Modernizacja budynku w Dobrkowie na działalność społeczną mieszkańców wsi Dobrków, Mokrzec, Gołęczyzna	8 487,00
7	Modernizacja Domu Ludowego w Łękach Górnych	84 980,79
8	Modernizacja budynku Urzędu Miejskiego w Pilźnie z przystosowaniem dla potrzeb osób niepełnosprawnych	164 051,11
9	Zakup wyposażenia na plac zabaw w Łękach Dolnych	40 000,00
10	Budowa wiaty przy Domu Ludowym w Słotowej	35 822,84
11	Przebudowa i zmiana sposobu użytkowania budynku przy ul. Petrycego	7 900,00
12	Budowa boiska do siatkówki plażowej przy stadionie w Pilźnie	34 229,89
13	Przebudowa i rozbudowa oczyszczalni ścieków w Pilźnie	30 750,00
14	Modernizacja części technologicznej oczyszczalni ścieków	68 837,79
15	Budowa sali gimnastycznej w Strzegonicach - etap II	173 795,23
16	Zakup wyposażenia do Sali gimnastycznej w Strzegonicach	50 997,60
17	Modernizacja stacji uzdatniania wody	156 811,10
18	Modernizacja monitoringu na Rynku	18 381,12
19	Budowa ławek solarnych przy budynkach szkolnych w m. Dobrków, Lipiny, Łęki Dolne oraz przy szkołach w Pilźnie przy ul. Niepodległości i ul. Mickiewicza	7 170,00
20	Realizacja inwestycji w zakresie zielono-niebieskiej infrastruktury na terenie gmin należących do Związku Gmin Dorzecza Wisłoki	5 607,00
21	Rozbudowa sieci wodociągowej w gminie	34 730,85
22	Budowa sieci wodociągowej wraz z przyłączami i pompownią wody w miejscowości Łęki Dolne – strona południowa, Pogwizdów, Jaworze Górne, Słotowa	26 617,37
23	Przebudowa przejść wodociągowych nad rzeką Dulczą i potokiem Przymiarki oraz połączenie wodociągów	17 442,00
24	Budowa nowego zbiornika na wodę pitną oraz nadbudowa i przebudowa istniejącego zbiornika, ul. 3-go Maja oraz rozbudowa ujęcia wody Pilzno-Strzegocice	22 770,32
25	Rozbudowa sieci kanalizacji sanitarnej w gminie	27 169,11
26	Modernizacja kanalizacji ogólnospławnej	58 570,53
27	Budowa sieci wodociągowej wraz z przyłączami w miejscowości Łęki Dolne, Pilzno, Jaworze Górne, Słotowa	729 165,20
28	Przebudowa i modernizacja dróg gminnych	425 192,46

Lp.	Nazwa inwestycji	Poniesione wydatki w zł
29	Rozbudowa ul. Ofiar Katynia w Pilźnie	42 261,77
30	Przebudowa ul. Witosa w Pilźnie – budowa chodnika	708 480,24
31	Przebudowa drogi gminnej w Dobrkowie – budowa chodnika	9 000,00

## IV.ZAGOSPODAROWANIE PRZESTRZENNE

### IV.1. Studium uwarunkowań i kierunków zagospodarowania przestrzennego gminy.

Studium uwarunkowań i kierunków zagospodarowania przestrzennego gminy jest zapisem polityki przestrzennej prowadzonej na terenie danej gminy. Jest dokumentem obligatoryjnym, sporządzanym dla terenu całej gminy, składającym się z części tekstowej i graficznej. Zadaniem studium jest diagnoza stanu istniejącego w gminie na różnych płaszczyznach m.in. środowiskowej, społecznej, technicznej, kulturowej oraz wyznaczenie na tej podstawie kierunków zagospodarowania terenu, co wiąże się także z szeregiem innych wskazań wynikających z właściwości danego obszaru. Jest to więc zapis polityki przestrzennej prowadzonej w gminie. Ustalenia zapisane w studium są wiążące przy sporządzaniu miejscowego planu zagospodarowania przestrzennego, przy czym studium, w odróżnieniu od planu, nie jest aktem prawa miejscowego.

W 2020 r. prowadzone były prace planistyczne:

- praca nad zmianą Studium uwarunkowań i kierunków zagospodarowania przestrzennego Miasta i Gminy Pilzno.

### IV.2. Miejscowy plan zagospodarowania przestrzennego

Miejscowy plan zagospodarowania przestrzennego jest opracowaniem fakultatywnym, tzn. gminy nie mają obowiązku jego sporządzenia. Plan miejscowy jest aktem prawa miejscowego, w związku z tym jego treść powinna być jednoznaczna w interpretacji. Podobnie jak studium, składa się z części opisowej i graficznej. Może być sporządzony dla obszaru całej gminy, choć w praktyce częściej wykonuje się plany dla mniejszych obszarów – np. obrębu czy osiedla.

W roku 2020 prowadzone były prace planistyczne :

- uchwalenie miejscowego planu zagospodarowania przestrzennego dla obszaru „Ryłowiec” w miejscowości Jaworze Górne,
- przystąpiono do sporządzenia miejscowego planu zagospodarowania przestrzennego gminy Pilzno dla części miejscowości Bielowy „Bielowy-złoże”,
- prace nad sporządzeniem miejscowego planu zagospodarowania przestrzennego części miejscowości Jaworze Górne „Jaworze Górne I”,

- przystąpiono do sporządzenia miejscowego planu zagospodarowania przestrzennego dla części miejscowości Pilzno w rejonie ul. Węgierskiej, Kościuszki i Ofiar Katynia,
- przystąpiono do sporządzenia IV zmiany miejscowego planu zagospodarowania przestrzennego w obrębie miasta Pilzno pomiędzy ulicami: Paderewskiego, Kraszewskiego, Legionów, Węgierską, Kaszubskiego wraz z terenem Klasztoru oo. Karmelitów i Lwowską,
- przystąpiono do sporządzenia miejscowego planu zagospodarowania przestrzennego gminy Pilzno dla części miejscowości Pilzno przy ul. Węgierskiej.

### IV.3. Decyzje o warunkach zabudowy i zagospodarowania terenu

W przypadku braku miejscowego planu zagospodarowania przestrzennego określenie sposobu zagospodarowania i warunków zabudowy terenu następuje w drodze decyzji o warunkach zabudowy i zagospodarowania terenu, przy czym:

- 1) lokalizację inwestycji celu publicznego ustala się w drodze decyzji o lokalizacji inwestycji celu publicznego;
- 2) sposób zagospodarowania terenu i warunki zabudowy dla innych inwestycji ustala się w drodze decyzji o warunkach zabudowy

W 2020 roku wydano 228 decyzji o warunkach zabudowy i zagospodarowania terenu, w tym:

- decyzje o Lokalizacji Inwestycji Celu Publicznego: 45,
- decyzje o warunkach zabudowy: 183.

### IV.4. Rewitalizacja na terenie Gminy Pilzno

Uchwałą nr Nr XLVI/341/2018 Rady Miejskiej w Pilźnie z dnia 25 maja 2018 r. w sprawie: przyjęcia Gminnego Programu Rewitalizacji dla Gminy Pilzno na lata 2016-2026 wyznaczony został obszar rewitalizacji na terenie Gminy Pilzno. Zgodnie z art. 10 ustawy o rewitalizacji w wyniku przeprowadzonej diagnozy w podziale na jednostki referencyjne gminy i delimitacji obszaru zdegradowanego, wyznaczono obszar rewitalizacji, który zajmuje powierzchnię 0,44 km<sup>2</sup> (0,3% powierzchni ogółem gminy) i w 2014 roku był zamieszkały przez 799 mieszkańców (4,4% ludności ogółem gminy).

W 2020 r. nie przeprowadzono żadnych działań związanych z rewitalizacją.

## V. STAN MIENIA KOMUNALNEGO GMINY PILZNO NA 31.12.2020 R.

Przedkładana Informacja o stanie mienia komunalnego Gminy Pilzno obejmuje dane o majątku Gminy według stanu na dzień 31.12.2020 rok.

Zakres przedmiotowej informacji wyznacza przepis art. 267 ust.1 pkt 3 ustawy o finansach publicznych

### V.1. Dane dotyczące przysługujących Gminie Pilzno praw własności

Mieniem komunalnym gminy w rozumieniu art. 43 ustawy o samorządzie gminnym jest własność i inne prawa majątkowe należące do gminy oraz mienie innych komunalnych osób prawnych, w tym przedsiębiorstw.

Prawa majątkowe to prawa rzeczowe, wierzytelności i inne prawa majątkowe na dobrach niematerialnych.

Majątek gminy utworzony został poprzez:

- komunalizację mienia Skarbu Państwa z mocy prawa,
- komunalizację mienia Skarbu Państwa na wniosek gminy,
- nabycie nieruchomości na zasadach KC pod budowę inwestycji,
- darowizny,

Stan mienia komunalnego wynosi 189 114 539 zł.

W skład mienia wchodzi nieruchomości gruntowe stanowiące własność Gminy Pilzno oraz nieruchomości gruntowe będące we władaniu o ogólnej powierzchni **524,6473 ha** i wartości **7 443 850zł** oraz **1709** obiektów komunalnych, budowli i innych składników mienia o wartości **181 670 689 zł**.

Nadmienić należy, iż z powodu realizowania kosztownych inwestycji przy tak niewielkim budżecie, Gmina nie jest w stanie przeprowadzać kompleksowej wyceny wszystkich gruntów a jedynie tych które są aktualnie przeznaczane do sprzedaży. W związku z powyższym przedstawiana wartość ksiązkowa gruntów nie jest adekwatna do obowiązujących cen rynkowych.

Stan mienia w rozbiciu na poszczególne składniki majątkowe obrazują poniższe tabele:

#### Nieruchomości gruntowe stanowiące własność Gminy Pilzno

Lp.	Opis mienia wg grup	Powierzchnia w ha	Wartość w zł
1	Użytki rolne	111,8738	1 394 334
2	Grunty leśne	113,6673	493 800
3	Grunty zabudowane i zurbanizowane	141,9603	3 404 831
4	Tereny różne	14,4677	137 900
5	Nieużytki	8,2	6 125
6	Wody	55,4464	608 527
<b>Ogółem</b>		<b>445,6155</b>	<b>6 045 517</b>

### Nieruchomości gruntowe będące we władaniu Gminy Pilzno

Lp.	Opis mienia wg grup	Powierzchnia w ha	Wartość w zł
1	Użytki rolne	7,569	157 676
2	Grunty leśne	0	0
3	Grunty zabudowane i zurbanizowane	71,4628	1 240 657
4	Tereny różne	0	0
5	Nieużytki	0	0
6	Wody	0	0
<b>Ogółem</b>		<b>79,0318</b>	<b>1 398 333</b>

### Nieruchomości gruntowe stanowiące własność Gminy Pilzno Oddane w trwałą zarząd jednostkom podległym oraz zakładom budżetowym

Lp.	Opis mienia wg grup	Powierzchnia w ha	Wartość w zł
1	Użytki rolne	2,0208	230 196
2	Grunty leśne	0	0
3	Grunty zabudowane i zurbanizowane	3,4779	105 968
4	Tereny różne	0	0
5	Nieużytki	0	0
6	Wody	0	0
<b>Ogółem</b>		<b>5,4987</b>	<b>336 164</b>

### OBIEKTY KOMUNALNE I INNE SKŁADNIKI MIENIA

Lp.	Wyszczególnienie	Ilość w szt.	Wartość w zł
1	Budynki mieszkalne	5	860 253
2	Budynki niemieszkalne	72	45 039 267
3	Przedszkola	1	4 578 946
4	Obiekty kulturalne	17	1 804 243
5	Budowle	197	58 531 048
6	Maszyny i urządzenia	1207	11 905 959
7	Środki transportu	19	1 303 809
8	Obiekty inżynierii lądowej i wodnej	136	56 288 790
9	Pozostałe środki trwałe	45	373 401
10	Kotły i maszyny energetyczne	1	17 000
11	Obiekty rekreacyjne (place zabaw)	9	967 973
<b>Ogółem</b>		<b>1709</b>	<b>181 670 689</b>

## MIENIE KOMUNALNE JEDNOSTEK ORGANIZACYJNYCH GMINY

### 1. Jednostki budżetowe

#### Urząd Miejski w Pilźnie

Stan mienia wynosi **90 793 845 zł**, a w rozbiciu na poszczególne grupy przedstawia się następująco:

Lp.	Opis mienia wg grup	Ilość w szt.	Wartość w zł
1	Budynki mieszkalne	5	860 253
2	Budynki niemieszkalne	40	10 902 564
3	Grunty w ha	524,6473	7 443 850
4	Obiekty kulturalne	17	1 804 243
5	Obiekty rekreacyjne (place zabaw)	9	967 973
6	Budowle	172	57 459 057
7	Maszyny i urządzenia	1072	10 701 943
8	Środki transportu	8	559 552
9	Pozostałe środki trwałe	11	94 410
<b>Ogółem</b>		<b>1334</b>	<b>90 793 845</b>

#### Oświata

Szkoły i Przedszkola

Łączna wartość majątku szkół i przedszkoli wynosi **37 994 048 zł**.

Wyszczególnienie mienia wg grup obrazuje poniższa tabela:

Lp.	Opis mienia wg grup	Ilość w szt.	Wartość w zł
1	Budynki szkolne	25	29 470 187
2	Przedszkola	1	4 578 946
3	Budowle	25	1 071 991
4	Maszyny i urządzenia	33	295 926
5	Pozostałe środki trwałe	33	269 408
6	Obiekty inżynierii lądowej	17	2 307 590
<b>Ogółem</b>		<b>134</b>	<b>37 994 048</b>

#### Ośrodek Pomocy Społecznej

Łączna wartość majątku Ośrodka wynosi **2 647 zł**.

Wyszczególnienie mienia obrazuje poniższa tabela:

Lp.	Wyszczególnienie	Ilość w szt.	Wartość w zł
1	Maszyny i urządzenia	1	2 647
<b>Ogółem</b>		<b>1</b>	<b>2 647</b>

## 2. Zakłady budżetowe

Na terenie gminy Pilzno funkcjonuje dwa zakłady budżetowe.

Powyższe zakłady świadczą usługi komunalne w szczególności na rzecz mieszkańców gminy Pilzno.

- **Miejski Zakład Wodociągów i Kanalizacji w Pilźnie**

MZWiK w Pilźnie zaopatruje w wodę mieszkańców miasta Pilzno oraz wsi:

- Bielowy
- Gołęczyna
- Jaworze Górne
- Jaworze Dolne
- Strzegocice
- Lipiny
- Łęki Dolne
- Machowa
- częściowo Słotowa
- Podlesie Machowskie
- Łęki Górne
- Zwiernik

Zakład eksploatuje sieć wodociągową długości 212,8 km (bez przyłączy).

Długość eksploatowanej sieci kanalizacyjnej wynosi 80,1 km (bez przyłączy). Kanalizacją objęto Rynek, Osiedle 3-go Maja, Osiedle Witosza, ulice: Grottgera, Lwowska, Staszica, Kopernika, Węgierska, Podwale, Żeromskiego, Kochanowskiego, Paderewskiego, Kraszewskiego Grywałdzka, Zielona, Spółdzielcza.

Z usług zakładu korzysta 3489 odbiorców wody i 1770 dostawców ścieków do kanalizacji sanitarnej i ogólnospławnej.

MZWiK świadczy także usługi wywozu samochodem asenizacyjnym i oczyszczania nieczystości ciekłych ze zbiorników bezodpływowych, oraz prowadzi usługi budowlano-montażowe na rzecz gminy.

### **Miejski Zakład Wodociągów i Kanalizacji w Pilźnie**

Wartość majątku wynosi **58 111 161 zł**.

Wyszczególnienie mienia wg grup obrazuje poniższa tabela:

Lp.	Wyszczególnienie	Ilość w szt.	Wartość w zł
1	Grunty	8	335 154
2	Budynki i lokale	6	2 182 382
3	Maszyny urządzenia i aparaty ogólnego zastosowania	64	412 267
4	Specjalistyczne maszyny, urządzenia i aparaty	5	41 997
5	Urządzenia techniczne	31	441 754
6	Środki transportu	10	699 407
7	Obiekty inżynierii lądowej i wodnej	115	53 978 111
8	Kotły i maszyny energetyczne	1	17 000
9	Narzędzia, przyrządy, ruchomości i wyposażenie	4	3 089
	<b>Ogółem</b>	<b>244</b>	<b>58 111 161</b>

## Środowiskowy Dom Samopomocy w Parkoszu

Wartość majątku wynosi **2 549 002 zł.**

Wyszczególnienie mienia wg grup obrazuje poniższa tabela:

Lp.	Wyszczególnienie	Ilość w szt.	Wartość w zł
1	Grunty	1	1010
2	Budynki	1	2 484 134
3	Urządzenia i maszyny	1	9425
4	Środki transportu	1	44 850
5	Pozostałe środki trwałe	1	9 583
<b>Ogółem</b>		<b>5</b>	<b>2 549 002</b>

Środowiskowy Dom Samopomocy (ŚDS) jest dzienną formą wsparcia dla osób, powyżej 18 roku życia, które z powodu zaburzeń psychicznych, niepełnosprawności intelektualnej, przewlekłych czynności zaburzeń psychicznych lub innych dysfunkcji mają trudności w codziennym funkcjonowaniu a nie wymagają leczenia szpitalnego.

Głównym celem działalności SDS jest zapobieganie izolacji społecznej osób przewlekle chorych psychicznie oraz podtrzymywanie i rozwijanie umiejętności Uczestników ŚDS niezbędnych do możliwie jak najbardziej samodzielnego życia.

Do najważniejszych zadań ŚDS w Parkoszu należy zaliczyć:

- kształtowanie nawyków celowej aktywności,
- motywowanie do akceptowanych przez otoczenie zachowań,
- podtrzymywanie efektów terapeutycznych oraz zapobieganie nawrotom choroby u osób, które przeszły cykl leczenia psychiatrycznego,
- prowadzenie treningów zachowań społecznych i umiejętności komunikacyjnych,
- utrzymywanie kontaktów z rodzinami uczestników,
- podejmowanie działań w celu przygotowania osób z zaburzeniami psychicznymi do podjęcia pracy,
- dbanie o bezpieczne i higieniczne warunki pobytu.

Celem ŚDS jest zwiększenie się zaradności, samodzielności życiowej oraz poczucia pewności siebie Uczestników. ŚDS w Parkoszu pracuje także nad zmianą postrzegania osób niepełnosprawnych w środowisku, szeroko rozumianą integracją i przeciwdziałaniu wykluczeniu społecznemu.

Na terenie Gminy Pilzno funkcjonuje również Miejski Zakład Komunalny Pilzno Spółka z o.o. z jednoosobowym zarządem.

Zajmuje się utrzymaniem czystości w gminie, administracją budynków komunalnych oraz remontem i utrzymaniem dróg gminnych.



## V.2. Dane dotyczące innych niż własność praw majątkowych

Z innych niż własność praw majątkowych Gmina Pilzno posiada akcje imienne Tarnowskiej Agencji Rozwoju Regionalnego S.A. w Tarnowie 5 000 zł. oraz grunty będące w użytkowaniu wieczystym o pow. 0,1564 ha położone w mieście Pilźnie oraz grunty o pow. 57,08 ha położone we wsi Strzegocice w wyniku zrzeczenia się prawa wieczystego użytkowania tych gruntów przez Przedsiębiorstwo Produkcji Kruszywa i Usług Geologicznych „KRUSZGEO” S.A w Rzeszowie.

Gmina Pilzno posiada 100 % udziałów w Spółce z o.o. Miejskiego Zakładu Komunalnego –Pilzno z siedzibą w Strzegocicach 72 A o wartości kapitałowej 1 045 000 zł.

Z innych niż własność praw majątkowych, w tym w szczególności o ograniczonych praw rzeczowych Gmina Pilzno w wyniku zakończenia zadania pn. „Inwestycje w zakresie gospodarki ściekowej w Gminie Pilzno realizowane w ramach projektu Funduszu Spójności pn. „ Program poprawy czystości zlewni rzeki Wisłoki” Gmina Pilzno jest właścicielem nieruchomości oznaczonej w ewidencji gruntów miasta Pilzna numerem 1296/1 zabudowana przepompownią ścieków, nieruchomości oznaczonej w ewidencji gruntów wsi Łęki Górne nr 412/8 zabudowaną obiektem hydroforni, nieruchomości oznaczonej w ewidencji gruntów wsi Łęki Górne nr 419/8 zabudowaną obiektem hydroforni, nieruchomości oznaczonej w ewidencji gruntów miasta Pilzna numerem 1351/1 zabudowana przepompownią ścieków, nieruchomości oznaczonej w ewidencji gruntów miasta Pilzna numerem 1437/3 zabudowana przepompownią ścieków, nieruchomości oznaczonej w ewidencji gruntów miasta Pilzna numerem 1437/4 jako droga dojazdowa do przepompowni ścieków, rurociągu grawitacyjnego łącznie o długości 6 902,15 m, rurociągu grawitacyjnego łącznie o długości 750,43m, studnie kanalizacyjne PCV-298 szt. , studnie kanalizacyjne PP-11 szt., studnie rewizyjne betonowe- 35 szt.

W związku z powyższym Gmina świadczy odpłatną służebność przesyłu (umowa 10-cio letnia) na rzecz Miejskiego Zakładu Wodociągu i Kanalizacji w Pilźnie. Przedmiot dzierżawy wykorzystywany jest na realizację celów statutowych, a w szczególności oczyszczanie ścieków oraz zapewnienie ciągłych dostaw wody dla ludności.

W ramach realizowanego Regionalnego Programu Operacyjnego woj. podkarpackiego na lata 2007-2013 w wyniku zakończenia zadania pn. „**Budowa kanalizacji sanitarnej w miejscowości Strzegocice, Bielowy i część Jaworza Górnego wraz z oczyszczalnią ścieków oraz budowa kanalizacji deszczowej w miejscowości Strzegocice**” Gmina Pilzno jest właścicielem :

### 1. Kanalizacji sanitarnej w miejscowości Bielowy i części Jaworza Górnego, obejmującej:

- 1) kanalizację sanitarną  $\varnothing$  315, 250, 200- 7 795,45 m
- 2) kanalizację sanitarną  $\varnothing$  160- 2093,22 m
- 3) kanalizację tłoczną  $\varnothing$  90, 125- 1459,05 m
- 4) wodociąg – 357,80 m
- 5) przyłącza kanalizacji sanitarnej  $\varnothing$  160- 967,80 m
- 6) pompownie ścieków- szt. 3
- 7) część nieruchomości oznaczona w ewidencji gruntów wsi Bielowy numerem 121/3 o pow. 24,15 m<sup>2</sup>- pompownia ścieków P1
- 8) część nieruchomości oznaczona w ewidencji gruntów wsi Bielowy numerem 297 o pow. 25,16 m<sup>2</sup>- pompownia ścieków P2
- 9) część nieruchomości oznaczona w ewidencji gruntów wsi Jaworze Górne numerem 224/5 o pow. 23,37 m<sup>2</sup>- pompownia ścieków P3

2. Kanalizacji sanitarnej w miejscowości Strzegocice, obejmującej:

- 1) kanalizację sanitarną  $\varnothing$  200- 10 099,76 m
- 2) kanalizację sanitarną  $\varnothing$  160 – 3 642,32 m
- 3) kanalizację tłoczną  $\varnothing$  50, 75, 90, 110- 3 184,46 m
- 4) przyłącza kanalizacji sanitarnej  $\varnothing$  160- 787,49 m
- 5) pompownie ścieków- szt. 4
- 6) mini pompownie ścieków- szt. 4
- 7) część nieruchomości oznaczona w ewidencji gruntów wsi Strzegocice numerem 588 o pow. 23,25 m<sup>2</sup> pompownia ścieków P1-umowa wejścia w teren
- 8) część nieruchomości oznaczona w ewidencji gruntów wsi Strzegocice numerem 536/1 o pow. 99,74 m<sup>2</sup> - pompownia ścieków P2
- 9) część nieruchomości oznaczona w ewidencji gruntów wsi Strzegocice numerem 211/7 o pow. 25,36 m<sup>2</sup> - pompownia ścieków P3
- 10) część nieruchomości oznaczona w ewidencji gruntów wsi Strzegocice numerem 194 o pow. 19,41 m<sup>2</sup> - pompownia ścieków P4- umowa wejścia w teren

3. Oczyszczalni ścieków w Jaworzu Górnym położona na działce nr 191 o pow. 1,15 ha wraz z niezbędną infrastrukturą, zjazdem z drogi gminnej- działka nr 42, obejmującej:

- 1) Branżę technologiczną, instalacyjną,
- 2) Branżę konstrukcyjną:
  - a) przepompownia ścieków obiekt nr 1
  - b) budynek techniczny – obiekt nr 2
  - c) reaktor biologiczny- obiekt nr 3
  - d) punkt kontrolno- pomiarowy- obiekt nr 4
  - e) wylot do odbiornika- obiekt nr 5
  - f) wiata - obiekt nr 6
  - g) punkt zlewni ścieków dowożonych- obiekt nr 7
  - h) separator wód deszczowych- obiekt nr 10
  - i) drogi, zieleń, ogrodzenie
  - j) komora rozdzielcza- obiekt nr 15

3) Branża elektryczna- instalacje elektryczne i AKPiA

4) Piezomerty

W ramach Programów Obszarów Wiejskich woj. podkarpackiego na lata 2007-2013 w wyniku zakończenia zadania „**Budowa kanalizacji sanitarnej wraz z przyłączami na ulicy Kościuszki w Pilźnie**” Gmina Pilzno jest właścicielem :

- 1) Kanalizacji sanitarnej o łącznej długości: 4 693, 5m w tym:
  - z rur PCW  $\varnothing$  250 /7,3 mm lite łączone- 201,20 m,
  - z rur PCW  $\varnothing$  200 /5,9 mm- 4 121,21 m,
  - z rur PE  $\varnothing$  250 – 226 m,
  - z rur PE  $\varnothing$  200- 145,10 m
- 2) Przyłącza kanalizacji sanitarnej  $\varnothing$  160 o łącznej długości: 975,50 m
- 3) Studni rewizyjnych z kręgów betonowych i żelbetowych  $\varnothing$  1000- 16 sztuk
- 4) Studni rewizyjnych PE  $\varnothing$  1000- 15 sztuk
- 5) Studzienki kanalizacyjne z tworzywa sztucznego  $\varnothing$  400-425- 146 sztuk

## Sieci kanalizacji w Pilźnie- ul. Witosa

1. Kanalizacji grawitacyjnej o łącznej długości 16 894,50 m w tym:
  - PCV Ø 250 mm – 2 004,50 m,
  - PCV Ø 200 mm- 12 381,50 m,
  - PCV Ø 160 mm- 2 508,50 m,
2. Kanalizacji tłocznej z rur PE Ø 90 mm o łącznej długości 1 191,00 m
3. Pompowni sieciowych – 5 sztuk.

Po zakończeniu w/w inwestycji zostały one przekazane w trwałą zarząd na rzecz zakładu budżetowego funkcjonującego na terenie Gminy Pilzno- tj. Miejskiego Zakładu Wodociągów i Kanalizacji w Pilźnie.

W ramach projektu „ Instalacja systemów energii odnawialnej na budynkach użyteczności publicznej oraz domach prywatnych na terenie gmin należących do Związku Gmin Dorzecza **Wisłoki**” współfinansowanego ze środków Szwajcarsko-Polskiego Programu Współpracy, Gmina Pilzno jest właścicielem 1008 sztuk instalacji solarnych o łącznej wartości **9 832 194,72 zł**. Układ solarny, licząc od dnia jego odbioru od Wykonawcy do dnia upływu 5 –letniego okresu liczonego od dnia zakończenia projektu pozostaje własnością Gminy. Po tym okresie układ przechodzi na własność osoby pomiędzy którą została spisana stosowna umowa.

### **V.3. Dane o zmianach w stanie mienia komunalnego, w zakresie praw własności i innych niż własność praw majątkowych, od dnia złożenia poprzedniej informacji**

Mienie komunalne rozdysponowane jest między innymi poprzez oddanie gruntów w użytkowanie wieczyste i dzierżawę

#### 1) Pozostają w użytkowaniu wieczystym:

- Starostwo Powiatowe w Dębicy grunty o pow. 0,0373 ha o wartości **14 632 zł**.
- Pan Stanisław Jarosz grunty o pow. 0,0418 ha o wartości **13 057 zł**
- Hurtownia Spożywcza „Frukt” Jan Bylica grunty o pow. 0,25 ha i wartości **75 212 zł**.
- Polskiego Górnictwa Naftowego S.A. w Warszawie grunty o pow. 0,07. ha i wartości **8 233 zł**.
- Gminnej Spółdzielni „Samopomoc Chłopska” w Pilźnie grunty o pow. 0,9521 ha i wartości **481 733 zł**.
- Przedsiębiorstwa Przemysłu Mięsnego „TAURUS” Sp. z o.o. w Pilźnie grunty o pow. 0,06 ha i wartości **10 104 zł**.

Ogółem w użytkowaniu wieczystym pozostaje 1,4112 ha gruntów. Są to tereny budowlane oraz zabudowane budynkami mieszkalnymi i usługowymi.

2) W dzierżawie pozostają grunty o pow. 47,00 ha. Są to grunty dzierżawione przez rolników oraz osoby prowadzące działalność gospodarczą. Sukcesywnie są zawierane nowe umowy dzierżawy celem zagospodarowania gruntów gminnych.

**Obrót mieniem komunalnym od dnia złożenia poprzedniej informacji kształtował się następująco:**

- Gmina Pilzno decyzją Wojewody nabyła na własność działkę nr 786/1 o pow. 0,1352 ha położoną w mieście Pilźnie;
- Gmina Pilzno decyzją Wojewody nabyła na własność działkę nr 540 o pow. 0,21 ha położoną w miejscowości Machowa;
- Gmina Pilzno decyzją Wojewody nabyła na własność działkę nr 1301/1 o pow. 0,29 ha położoną we wsi Łęki Górne;
- Gmina Pilzno decyzją Wojewody nabyła na własność działkę nr 1301/2 o pow. 0,0015 ha położoną we wsi Łęki Górne;
- Gmina Pilzno decyzją Wojewody nabyła na własność działkę nr 456 o pow. 0,1422 ha położoną we wsi Zwiernik;
- Gmina Pilzno decyzją Wojewody nabyła na własność działkę nr 626 o pow. 1,29 ha położoną we wsi Zwiernik;
- Gmina Pilzno decyzją Wojewody nabyła na własność działkę nr 692 o pow. 0,0661 ha położoną we wsi Zwiernik;
- Gmina Pilzno decyzją Wojewody nabyła na własność działkę nr 907/1o pow. 0,07 ha położoną we wsi Zwiernik;
- Gmina Pilzno decyzją Wojewody nabyła na własność działkę nr 2520 o pow. 0,10 ha położoną we wsi Łęki Górne;
- Zakupiono działkę nr 1384/3 o pow. 0,0246 ha położoną w miejscowości Łęki Dolne za cenę 8341,80 zł;
  
- Gmina Pilzno na podstawie decyzji podziałowej z mocy prawa przejęła dz. nr 810/2 o pow. 0,0215 ha położoną w mieście Pilźnie;
- Gmina Pilzno na podstawie decyzji podziałowej z mocy prawa przejęła dz. nr 811/2 o pow. 0,0273 ha położoną w mieście Pilźnie;
- Gmina Pilzno na podstawie decyzji o zezwoleniu na realizację inwestycji drogowej Starosty Dębickiego przejęła dz. nr 1735/11 o pow. 0,0223 ha położoną w mieście Pilźnie;
- Gmina Pilzno na podstawie decyzji o zezwoleniu na realizację inwestycji drogowej Starosty Dębickiego przejęła dz. nr 1735/13 o pow. 0,0028 ha położoną w mieście Pilźnie;
- Gmina Pilzno na podstawie decyzji o zezwoleniu na realizację inwestycji drogowej Starosty Dębickiego przejęła dz. nr 1733/10 o pow. 0,0051 ha położoną w mieście Pilźnie;
- Gmina Pilzno na podstawie decyzji o zezwoleniu na realizację inwestycji drogowej Starosty Dębickiego przejęła dz. nr 1733/8 o pow. 0,0162 ha położoną w mieście Pilźnie;
- Gmina Pilzno na podstawie decyzji o zezwoleniu na realizację inwestycji drogowej Starosty Dębickiego przejęła dz. nr 1733/4 o pow. 0,0119 ha położoną w mieście Pilźnie
- Sprzedano działkę nr 526/19 o pow. 0,113 ha położoną w miejscowości Dobrków za cenę 3950 zł;
- Sprzedano działkę nr 526/21 o pow. 0,0474 ha położoną w miejscowości Dobrków za cenę 14 570 zł;
- Sprzedano działkę nr 2864/8 o pow. 0,0219 ha położoną w mieście Pilźnie za cenę 11 900 zł;
- Na podstawie ustawy o przekształceniu prawa użytkowania wieczystego gruntów zabudowanych na cele mieszkaniowe w prawo własności tych gruntów przekształciły się następujące grunty we własność: dz. nr 2722 o pow. 0,0557 położona w mieście Pilźnie, dz. nr 2815 o pow. 0,055 ha położona w mieście Pilźnie, dz. nr 1537/3 o pow. 0,0087 ha

położona w mieście Pilźnie, dz. nr 2884 o pow. 0,0584 ha położona w mieście Pilźnie, dz. nr 2827 o pow. 0,0519 ha położona w mieście Pilźnie, dz. nr 1474/1 o pow. 0,0738 ha położona w mieście Pilźnie, dz. nr 2752 o pow. 0,0516 ha położona w mieście Pilźnie.

#### V.4. Dane o dochodach uzyskanych z tytułu wykonywania prawa własności i innych praw majątkowych oraz z wykonywania posiadania do dnia 31.12. 2020r.

Gmina Pilzno dysponuje 10 lokalami użytkowymi. Zostały zawarte umowy o wynajem lokali z czego 5- z osobami fizycznymi głównie na cele handlowe oraz 5- z osobami prawnymi na cele usługowe.

- z tytułu umów za lokale użytkowe uzyskano dochody w kwocie **168 535,96 zł**
- z tytułu dzierżaw nieruchomości gruntowych uzyskano dochody w kwocie **202 420,68 zł**
- z tytułu użytkowanie wieczystego nieruchomości gminnych uzyskano dochody w kwocie **14 234,24zł**
- z tytułu czynszów za mieszkania uzyskano dochody w kwocie **41 727,58 zł.**

Duża część dochodów Gminy stanowią opłaty eksploatacyjne oraz opłaty za poszukiwanie i rozpoznanie złoża. Przedsiębiorcy poszukujący oraz wydobywający kopalinę ze złoża na terenie Gminy Pilzno zobowiązani są do ustalania we własnym zakresie kwartalnych opłat eksploatacyjnych oraz opłat za poszukiwanie i rozpoznanie złoża i uiszczania ich na rachunek bankowy Gminy- uzyskano dochody w kwocie **506 788,93 zł**

#### V.5. Inne dane i informacje o zdarzeniach mających wpływ na stan mienia Jednostki Samorządu Terytorialnego.

Bez szkody dla realizacji ustawowych zadań ciążących na Gminie Pilzno mogą być zbyte takie nieruchomości jak:

- dz. nr 1907/7 i 2118/12 o łącznej pow. 0,11 ha położone w mieście Pilźnie;
- dz. nr 1907/8 i 2118/13 o łącznej pow. 0,10 ha położone w mieście Pilźnie;
- dz. nr 1907/9 i 2117/3 o łącznej pow. 0,12 ha położone w mieście Pilźnie;
- dz. nr 958/20 o pow. 0,09 ha położoną w miejscowości Machowa;
- dz. nr 958/19 o pow. 0,09 ha położoną w miejscowości Machowa;
- dz. nr 958/18 o pow. 0,09 ha położoną w miejscowości Machowa;

## VI. OCHRONA ŚRODOWISKA

### VI.1. Gospodarka odpadami komunalnymi

System gospodarowania odpadami komunalnymi w Gminie Pilzno realizowany jest na podstawie przepisów Ustawy z dnia 13 września 1996 r. o utrzymaniu czystości i porządku w gminach (Dz. U. z 2018 r., poz. 1454 ze zm.) oraz przyjętych Uchwał Rady Miejskiej w Pilźnie w sprawie:

- regulaminu utrzymania czystości i porządku na terenie Gminy Pilzno
- szczegółowego sposobu i zakresu świadczenia usług w zakresie odbierania odpadów komunalnych od właścicieli nieruchomości i zagospodarowania tych odpadów
- terminu, częstotliwości i trybu uiszczania opłaty za gospodarowanie odpadami komunalnymi
- ustalenia wzoru deklaracji o wysokości opłaty za gospodarowanie odpadami komunalnymi składanej przez właścicieli nieruchomości

- stanowiące akty prawa miejscowego.

Od 1 lipca 2013 r. gmina Pilzno przejęła obowiązek zorganizowania odbioru odpadów od właścicieli nieruchomości, na których zamieszkują mieszkańcy, w zamian za uiszczoną przez właściciela nieruchomości opłatę, która naliczana jest na podstawie złożonej przez właściciela nieruchomości deklaracji o wysokości opłaty za gospodarowanie odpadami komunalnymi.

W ramach opłaty za gospodarowanie odpadami komunalnymi, odbierane są odpady komunalne zmieszane oraz zebrane w sposób selektywny odpady ze szkła, papieru, metale i tworzywa sztuczne, odpady ulegające biodegradacji, popiół, zmieszane odpady komunalne, w pojemniki (worki) owłasciwej kolorystyce określającej ich przeznaczenie.

Od 01.01.2020 r. do 31.12.2020 r. zgodnie z ustawą o utrzymaniu czystości i porządku w gminach odbiór odpadów komunalnych i ich zagospodarowanie od właścicieli nieruchomości zamieszkałych na terenie Gminy Pilzno było realizowane przez Miejski Zakład Komunalny Pilzno Sp. z o.o z siedzibą w Strzegomicach 72A, 39-220 Strzegocice.

1. Na terenie Gminy Pilzno istnieje punkt selektywnej zbiórki odpadów komunalnych w Łękach Dolnych „KZ” Firma Handlowo-Usługowa Zdzisław Koziół. Do punktu mieszkańcy mogą nieodpłatnie dostarczać odpady tj. zużyty sprzęt AGD i RTV, baterie, akumulatory, meble, opony, popioły i żużle, odpady wielkogabarytowe. Przetknięte leki oraz termometry rtęciowe można było wrzucać do pojemników znajdujących się w Ośrodku Zdrowia PILMEDIC przy ul. Legionów 28, 39-220 Pilzno oraz Ośrodku Zdrowia SUMMED przy ul. Mickiewicza 8, 39-220 Pilzno.
2. Odpady zielone, przez które rozumie się odpady komunalne stanowiące części roślin pochodzących z pielęgnacji terenów zielonych, ogrodów, parków i cmentarzy były odbierane przez Miejski Zakład Komunalny Pilzno Sp. z o.o.

W 2020 r. nie realizowano żadnych zadań inwestycyjnych związanych z gospodarowaniem odpadami komunalnymi.

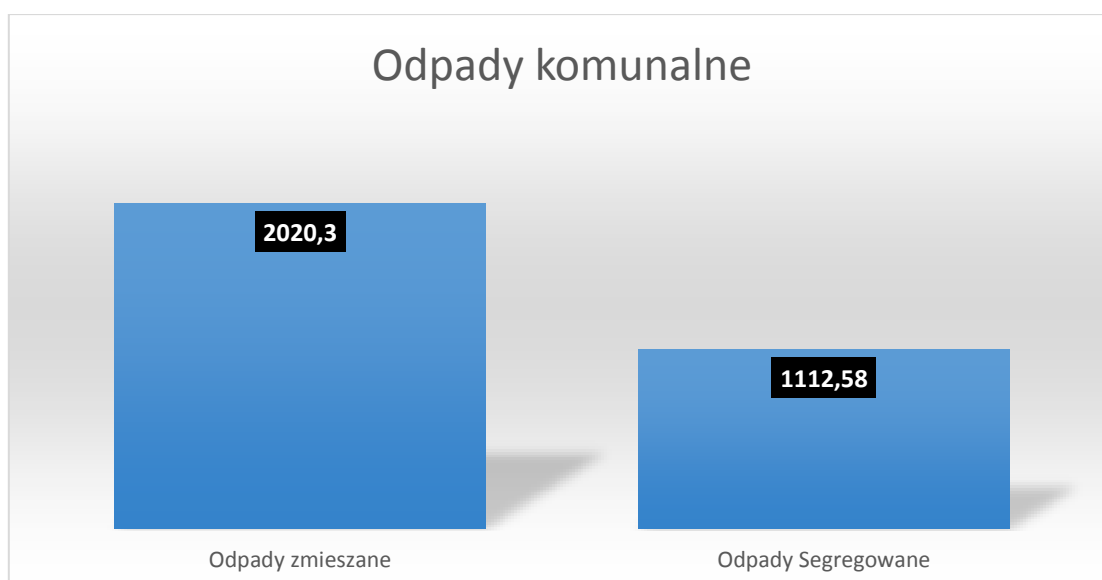
- a) Liczba mieszkańców zameldowanych na dzień 31.12.2019 r. – 18 270 osób.
- b) Systemem objęto: 15 111 osób, zebrano 4 344. deklaracji.
- c) W stosunku do ilości osób zameldowanych, a zamieszkujących uwzględnionych w deklaracjach i objętych nowym systemem gospodarki odpadami komunalnymi różnicę stanowi wynik ze względu na zamieszkiwanie w/w osób poza terenem gminy Pilzno tj. studenci, osoby przebywające poza granicami kraju.

- Ilość odpadów komunalnych wytworzonych na terenie Gminy Pilzno.

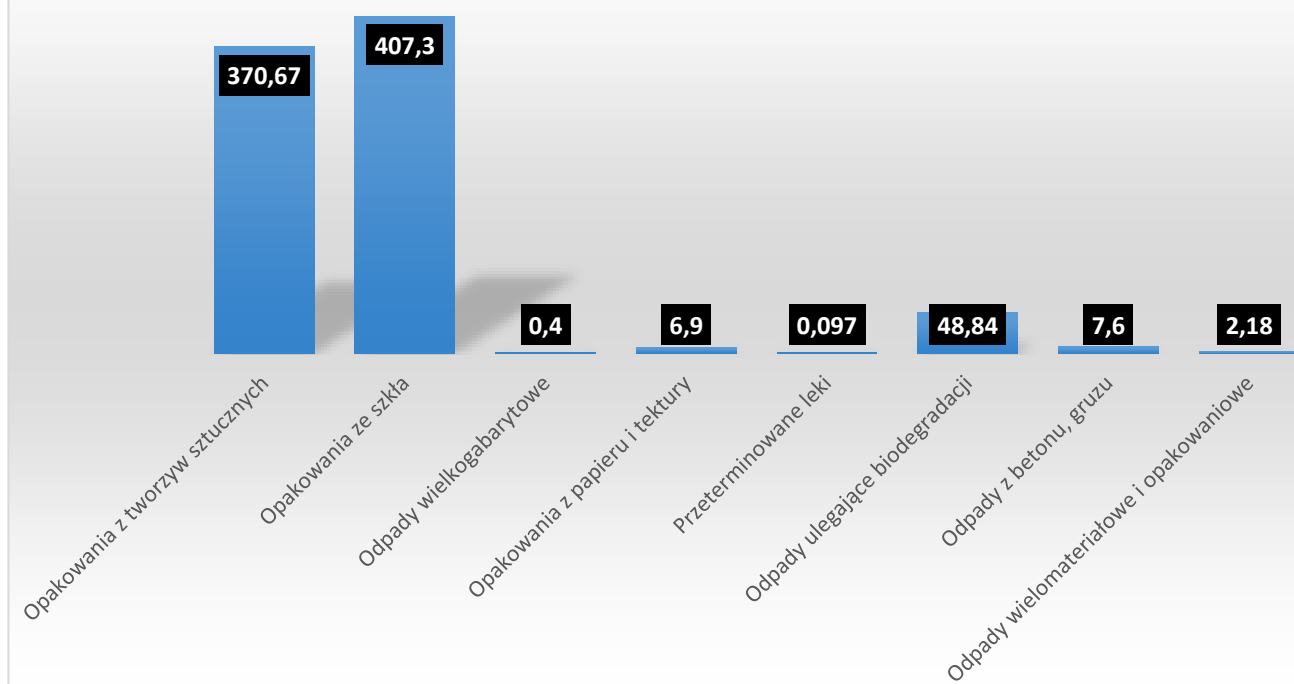
Na dzień 31.12.2020 r. ilość odpadów komunalnych wytworzonych na terenie Gminy Pilzno wyniosła 2 020,30 Mg odpadów niesegregowanych zmieszanych, oraz 1 112,58 Mg odpadów segregowanych wyszczególnionych na wykresach poniżej.

- Ilość zmieszanych odpadów komunalnych, odpadów zielonych oraz pozostałości z sortowania odpadów komunalnych przeznaczonych do składowania, obieranych z terenu Gminy Pilzno podanych w [Mg].

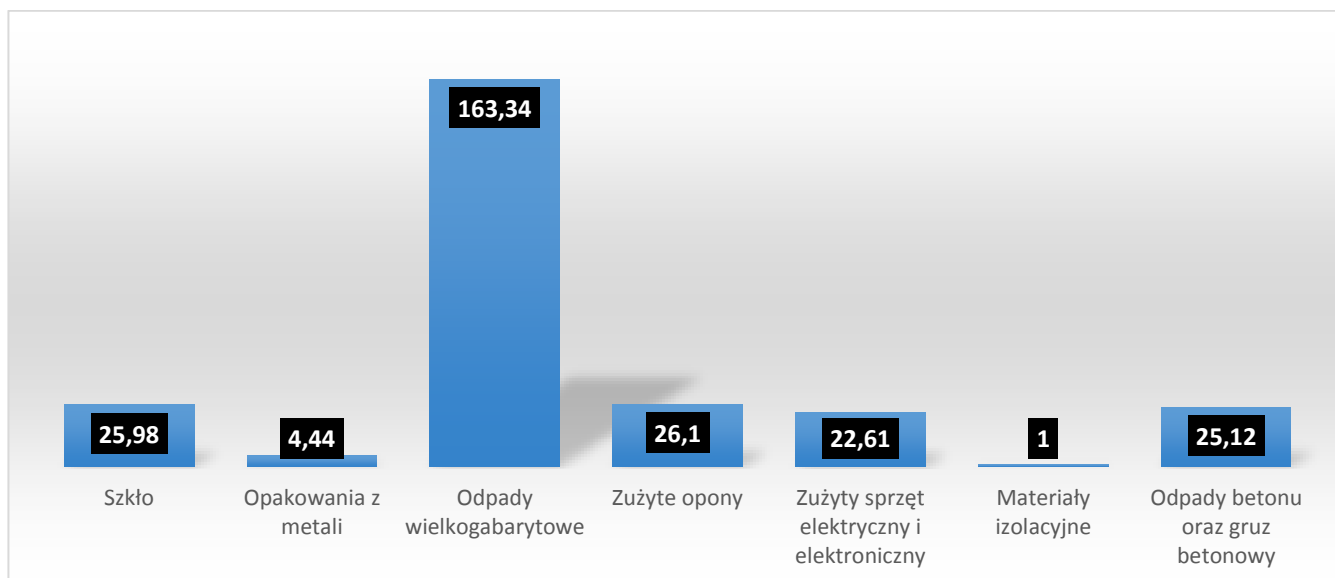
- a) W 2020 r. w ramach działania systemu gospodarowania odpadami, MZK Pilzno odebrało łącznie z terenu Gminy Pilzno odpady komunalne zmieszane oraz segregowane, które wyszczególnione zostały na poniższych wykresach:



## Segregacja



- b) W 2020 r. masa zebranych odpadów w Punkcie Selektywnej Zbiórki Odpadów Komunalnych przekazanych przez „KZ” Firma Handlowo-Usługowa Zdzisław Kozioł w Łękach Dolnych wyniosła:





c) Osiągnięte poziomy recyklingu [%].



W ramach systemu wyposażono wszystkich mieszkańców w worki do zbierania odpadów komunalnych (czarne, żółte, zielone, niebieskie, brązowe, szare). Usługę świadczył Miejski Zakład Komunalny Pilzno Sp. z o.o.

## VI.2. Miejski Zakład Wodociągów i Kanalizacji w Pilźnie

Miejski Zakład Wodociągów i Kanalizacji w Pilźnie prowadzi działalność w zakresie zbiorowego zaopatrzenia w wodę, przyjmowania, odprowadzania i oczyszczania ścieków. MZWiK zatrudnia 32 pracowników.

Zakład eksploatuje 212,80 km sieci wodociągowej (bez przyłączy) oraz 80,1 km sieci kanalizacyjnej (bez przyłączy). Z usług zakładu korzysta 3489 odbiorców wody i 1770 dostawców ścieków do kanalizacji sanitarnej i ogólnospławnej. MZWiK świadczy również usługi: wywozu samochodem asenizacyjnym i oczyszczania nieczystości ciekłych ze zbiorników bezodpływowych oraz prowadzi usługi budowlano-montażowe na rzecz gminy.

1. Sprzedaż wody – 360 151 m<sup>3</sup> wody, w tym:
  - gospodarstwom domowym 255 741 m<sup>3</sup>
  - pozostałym odbiorcom 104 410 m<sup>3</sup>
2. Oczyszczanie ścieków z kanalizacji
  - od gospodarstw domowych 148 535 m<sup>3</sup>
  - od pozostałych odbiorców 77 870 m<sup>3</sup>

Zakład eksploatuje własne ujęcie wody podziemnych, ujęcie o przyjętej nazwie Pilzno-Strzegocice oraz Stację Uzdatniania Wody w Strzegocicach na przedłużeniu ul. Stanisława Staszica w Pilźnie oraz zakupuje wodę z gminy Czarna i z Wodociągów Tarnowskich dla zachodniej i południowej części gminy.

Ilość pobranej wody z własnego ujęcia Pilzno-Strzegocice to 285 tyś. m<sup>3</sup>. Ilość wody zakupionej z gminy Czarna i Wodociągów Tarnowskich to 211 tyś. m<sup>3</sup>. Liczba znaczących awarii na sieci wodociągowej to 15.

Zakład eksploatuje dwie oczyszczalnie ścieków. Jedną w Pilźnie o zaprojektowanej przepustowości  $Q_{\text{średniodobowe}} = 863 \text{ m}^3/\text{d}$  oraz drugą w m. Jaworze Górne o zaprojektowanej przepustowości  $Q_{\text{średniodobowe}} = 435,3/\text{d}$ .

Oczyszczalnia w Pilźnie wymaga rozbudowy, która została już rozpoczęta.

Ilość ścieków dowożonych (nieczystości ciekłych) wozem asenizacyjnym ze zbiorników wybieralnych (szamb) do Oczyszczalni Ścieków w Pilźnie to 6 tyś. m<sup>3</sup> oraz do Oczyszczalni Ścieków w Jaworzu Górnym 1 tyś m<sup>3</sup>.

Ilość osadów ściekowych wytworzonych na obu oczyszczalniach ścieków to 127 Mg (ton) Sm. Osady te zostały przekazane firmom posiadającym odpowiednie uprawnienia do ich odbioru i przetwarzania.

Usług budowlano-montażowych na rzecz gminy w zakresie rozbudowy ujęcia wody i sieci kanalizacyjnej, przebudowy sieci wodociągowej oraz modernizacji oczyszczalni w Pilźnie wykonał na kwotę 107 tyś. złotych.

W roku sprawozdawczym zakończono budowę dwóch studni w tym jednej poprzez bisowanie.

### VI.3. Plan Gospodarki Niskoemisyjnej dla Gminy Pilzno na lata 2015-2020

Plan gospodarki niskoemisyjnej (PGN) to strategiczny dokument dla gminy, mający wpływ na lokalną gospodarkę ekologiczną i energetyczną. PGN zawiera informacje o ilości wprowadzanych do powietrza pyłów i gazów cieplarnianych na terenie gminy, podając jednocześnie propozycje konkretnych i efektywnych działań ograniczających te ilości.

Celem PGN jest analiza zakresu możliwych do realizacji przedsięwzięć, których wcielenie w życie skutkować będzie zmianą struktury używanych nośników energetycznych oraz zmniejszeniem zużycia energii, czego konsekwencją ma być stopniowe obniżanie emisji gazów cieplarnianych (wyrażonej, jako tona dwutlenku węgla) na terenie gminy Pilzno.

Stan jakości powietrza na terenie gminy Pilzno kształtowany jest głównie przez: - rozproszone źródła ciepła: lokalne kotłownie dla zabudowy wielorodzinnej i usług publicznych oraz indywidualne kotłownie w zabudowie mieszkaniowej jednorodzinnej, - komunikację samochodową. Gmina Pilzno nie ma opracowanego odrębnego „Programu ochrony powietrza”.

„Plan Gospodarki Niskoemisyjnej dla Gminy Pilzno na lata 2015-2020” został przyjęty Uchwałą Nr XIV/106/2015 Rady Miejskiej w Pilźnie z dnia 29.12.2015 r. a zmieniony został Uchwałą Nr XIX/150/2016 Rady Miejskiej w Pilźnie z dnia 08.06.2016 r. oraz Uchwałą Nr V/54/2019 Rady Miejskiej w Pilźnie z dnia 06.02.2019 r.

- **System ciepłowniczy**

Na obszarze gminy nie ma dużych wolnostojących obiektów gospodarki ciepłowniczej. Budynki użyteczności publicznej w przeważającej części ogrzewane są energią cieplną z kotłowni zasilanych

paliwem gazowymi węglowym. Budownictwo jednorodzinne, usługi i przemysł ogrzewane są kotłowni indywidualnych zasilanych paliwem gazowym lub węglowym.

Całość działań w zakresie wytwarzania i dystrybucji energii cieplnej na terenie gminy zmierzać będzie do poprawy stanu środowiska oraz zmniejszania kosztów wytwarzania energii cieplnej. Gmina posiada możliwości wykorzystania zasobów energii ekologicznie czystej, opartej o odnawialne źródła, dlatego też należy rozważyć możliwość wykorzystania energii cieplnej i elektrycznej ze źródeł alternatywnych (dotyczy to głównie pozyskiwania ciepła z biomasy), ze źródeł niskotemperaturowych i z energii promieniowania słonecznego.

- **System gazowniczy**

Na terenie Gminy Pilzno zlokalizowana jest przesyłowa sieć gazowa wysokiego ciśnienia o długości około 319,61 km, której właścicielem jest Operator Gazociągów Przesyłowych GAZ-SYSTEM S.A.

Na terenie gminy zlokalizowany jest Węzeł Pilzno-Wygoda współpracujący z 4 gazociągami wysokiego ciśnienia: DN700 Sędziszów-Pogórska Wola /nowy/, DN700 Sędziszów-Pogórska Wola /stary/, DN400 Sędziszów- Pogórska Wola oraz DN250 Wygoda-Warzyce. Na węźle znajdują się 2 punkty wyjścia, z których zasilane są gazociągi dystrybucyjne: gazociąg DN250 na kierunek Siołkowa oraz gazociąg DN250 na kierunek Mościce. Ponadto sieć dystrybucyjna na terenie gminy Pilzno jest zasilana ze stacji redukcyjno-pomiarowej Pilzno.

- **System energetyczny**

Na terenie Gminy Pilzno zlokalizowanych jest łącznie 151 stacji SN/nN, z czego 22 nie stanowią własności TAURON Dystrybucja S.A. Głównym punktem zasilania terenu Gminy Pilzno jest stacja 30/15 kV Pilzno. Średnie roczne obciążenie stacji - ok. 3,5 MW. Energia elektryczna dostarczana jest poprzez dystrybucyjną sieć średniego napięcia 15 kV i 30 kV oraz stacje SN/nN i sieć niskiego napięcia 0,4 kV.

Długości łączna linii elektroenergetycznych SN i WN na terenie Gminy będących własnością TAURON Dystrybucja S.A. w podziale na poziom napięcia wynoszą: - 110 kV - ok. 18 km, - 30 kV - ok. 19 km, - 15 kV - ok. 140 km. Na terenie Gminy Pilzno uruchomione są źródła energii elektrycznej o łącznej mocy 829 kW. Zapotrzebowanie na energię elektryczną jest w pełni pokrywane przez obecny system elektroenergetyczny, który posiada dodatkowe rezerwy mocy.

- **Odnawialne źródła energii**

Na terenie gminy Pilzno występują źródła energii odnawialnej przyłączone do sieci energetycznej. W miejscowości Mokrzec na Wisłoce znajduje się jaz i mała elektrownia wodna (hydroelektrownia), która wytwarza prąd elektryczny przy pomocy 3 generatorów o mocy 275 kW każdy.

W gminie na dużą skalę wykorzystywane są kolektory słoneczne. Wykorzystywane są głównie do podgrzewania wody w budynkach zabudowy jednorodzinnej, wielorodzinnej. Obecnie, po kilku latach funkcjonowania programu wsparcia dla montażu kolektorów słonecznych dla osób fizycznych przez NFOŚiGW, a także na skutek realizacji projektu "Instalacja systemów energii odnawialnej na budynkach użyteczności publicznej oraz domach prywatnych na terenie gmin należących do Związku Gmin Dorzecza Wisłoki" realizowanego w 2014-2015 r. przez Związek Gmin

Dorzeczka Wisłoki w ramach Szwajcarsko-Polskiego Programu Współpracy ilość użytkowanych kolektorów z wielokrotnością się.

W chwili obecnej na budynkach mieszkalnych i usługowych zainstalowanych jest 608 kolektorów słonecznych. Montaż tych instalacji zrealizowany został w ramach Szwajcarsko-Polskiego Programu Współpracy oraz w ramach projektu "Instalacje systemów odnawialnych źródeł energii na terenie gmin Brzostek, Czarna oraz Pilzno" realizowanego w ramach Regionalnego Programu Operacyjnego Województwa Podkarpackiego na lata 2014-2020, Oś priorytetowa III Czysta energia, Działanie 3.1 Rozwój OZE.

## VII. POMOC SPOŁECZNA

### VII.1. Ośrodek Pomocy Społecznej

Pomoc społeczną organizują organy administracji rządowej i samorządowej, które mają na celu umożliwienie osobom i rodzinom przezwyciężenie trudnych sytuacji życiowych, których nie są w stanie pokonać wykorzystując własne uprawnienia, zasoby i możliwości. Zadaniem pomocy społecznej jest zapobieganie tym sytuacjom poprzez podejmowanie działań zmierzających do życiowego usamodzielnienia osób i rodzin oraz ich integracji ze środowiskiem.

Ośrodek Pomocy Społecznej w Pilźnie jest jednostką powołaną do realizacji zadań pomocy społecznej w Gminie. Ma swoją siedzibę w Pilźnie, Rynek 33 i swoim działaniem obejmuje teren całej gminy.

W 2020 r. pracę wykonywało 30 pracowników ( 28,56 etatów): kierownik, zastępca kierownika (kadry) 9-ciu pracowników socjalnych, 1 asystent rodziny, opiekunki środowiskowe – 6 etatów(1 interwencja), księgowość - 3 etaty, pracownik administracyjny, w tym obsługa kasy – 1 etat, pracownik bhp - 1/16 etatu, pracownik obsługi (1/2 etatu) oraz obsługa świadczeń rodzinnych – 5 etatów oraz 4 umowy zlecenia - informatyk, usługi opiekuńcze.

#### VII.1.1. Pomoc społeczna

W 2020 r. ze wsparcia Ośrodka Pomocy Społecznej w Pilźnie skorzystało 431 rodzin, a liczba osób w tych rodzinach wyniosła 1127 co stanowi poniżej 6,2 % ogółu ludności w gminie Pilzno. Najczęstszą przyczyną korzystania z pomocy społecznej była długotrwała choroba (231), a następnie niepełnosprawność (129) i bezrobocie (121). Strukturę rodzin objętych wsparciem wg powodów przyznawania pomocy przedstawia poniższa tabela:

Powód trudnej sytuacji życiowej	Liczba rodzin	Liczba osób w rodzinach
Ubóstwo	157	420
Bezdomność	6	6

Potrzeba ochrony macierzyństwa	68	365
Bezrobocie	121	338
Niepełnosprawność	129	312
Długotrwała choroba	231	517
Bezradność w sprawach opiekuńczo-wychowawczych i prowadzeniu gospodarstwa domowego, w tym:	66	255
• rodziny niepełne	44	141
• rodziny wielodzietne	23	129
Przemoc w rodzinie	2	7
Alkoholizm	34	63
Narkomania	-	-
Trudności w przystosowaniu do życia po opuszczeniu zakładu karnego	4	4
Kłęska żywiołowa lub ekologiczna	0	0

**Tabela 1. Liczba środowisk objętych pomocą społeczną (według powodów) w 2020 roku**

Środki wydatkowane w 2020 r. na pomoc społeczną wyniosły **3 772 905 zł**. W ramach tej pomocy świadczone są m.in.:

L.p.	Rodzaj świadczenia	L. osób/rodzin	Kwota (zł)
1	Schronienie	6	52 451
2	Posiłki dla dzieci i młodzieży w szkołach i przedszkolach	265	66 132
3	Usługi opiekuńcze, w tym Opieka 75+	47	274 317
4	Usługi specjalistyczne (zaburzenia psychiczne)	13	141 849
6	Zasiłki stałe	56	320 235
7	Zasiłki okresowe	156	485 828
8	Domy Pomocy Społecznej	29	658 963
9	Zasiłki celowe, w tym: zasiłki specjalne celowe	235 104	363 944 91 463
10	Składki zdrowotne (od zas. stałych)	48	24 984
11	Wynagrodzenie dla opiekuna prawnego	3	3167
12	Praca socjalna	90	x

**Tabela 2. Świadczenia pomocy społecznej w gminie w 2020 roku**

Najwięcej środków gmina przeznacza się na **domy pomocy społecznej**. Kierowane tam osoby wymagają całodobowej opieki z powodu stanu zdrowia i wieku oraz nie są w stanie samodzielnie funkcjonować w środowisku. Wydatki te rosną z roku na rok, gdyż coraz więcej osób wymaga takiej opieki, wzrasta też koszt utrzymania 1 mieszkańca w dps.

Gmina realizuje zadania w zakresie **przeciwdziałania przemocy domowej** za pomocą Zespołu Interdyscyplinarnego. Zespół ten zrzesza przedstawicieli instytucji z różnych dziedzin (OPS, policja, oświata, kuratela, zdrowie, GKRPA, organizacje pozarządowe itp.). ZI powołuje grupy robocze, które w ramach procedury „Niebieskiej Karty” udzielają m.in. pomocy osobom doznającym przemocy, podejmują działania wobec osoby stosującej przemoc (informowanie o konsekwencjach czynów, motywowanie do podjęcia terapii), a także opracowują indywidualne plany pomocy modyfikując je. W ubiegłym roku pod opieką grup roboczych było 27 rodziny, natomiast Niebieskich Kart wpłynęło 19. Nieoceniona jest tu pomoc psychologa, którego zatrudnia gmina.

Wychodząc naprzeciw problemom związanym ze starzeniem się społeczeństwa Ośrodek realizował od 1 marca 2018 r. do 29 lutego 2020 r. **projekt „Pomocna dłoń”**, który w 80-ciu % był finansowany ze środków Funduszu Europejskiego. Działania, którymi objęto 40 osób w wieku 60+ polegały na wsparciu usługami opiekuńczymi, pomocą sąsiedzka i tele-opieką. Na tę formę pomocy jest coraz większe zapotrzebowanie. Całkowita wartość projektu to 938 888 zł.

Od września 2019 r. funkcjonuje **Środowiskowy Dom Samopomocy w Parkoszu**. Oferuje on osobom niepełnosprawnym możliwość korzystania z usług w zakresie wspierania oraz aktywizacji. Budynek został oddany do użytku w 2018 r. wyposażony oraz dostosowany do potrzeb osób niepełnosprawnych. W ubiegłym roku korzystało z niego 24 osoby. Gmina Pilzno będzie się starać o zwiększenie ilości miejsc.

Ważnym zadaniem gminy jest **wspieranie rodziny** w postaci asystenta rodziny. Ta funkcja polega na wspomaganiu rodziny w rozwiązywaniu jej licznych problemów, ale przede wszystkim na wspomaganiu jej funkcji opiekuńczo-wychowawczej. Pomocą asystenta objęto 14 rodzin. W sytuacjach wyjątkowych dzieci trafiają do **rodzin zastępczych**, albo do placówek opieki co wiąże się dla gminy z obowiązkiem częściowej dopłaty za ich pobyt. W ubiegłym roku było 7-ro dzieci z terenu gminy Pilzno w rodzinach zastępczych i z tego tytułu gmina poniosła koszty w wys. 19 541 zł.

### VII.1.2. Świadczenia rodzinne i fundusz alimentacyjny

Realizację świadczeń rodzinnych przedstawia poniższa tabela

L.p.	Wyszczególnienie	L.osób	L. świadczeń	Wydatki zł
1.	<b>Zasiłki rodzinne z dodatkami, w tym:</b>	<b>3 456</b>	<b>23 410</b>	<b>2 645 769</b>
1.1.	Zasiłki rodzinne	1 602	15 370	1 732 096
1.2.	Dodatki do zasiłków rodzinnych, w tym:	1 854	8 040	913 673
	Urodzenia dziecka	77	77	74 670
	Opieka nad dzieckiem w okresie urlopu wychowawczego	61	438	162 910
	Samotne wychowywanie dziecka	43	448	82 872

	Kształcenie i rehabilitacja dziecka niepełnosprawnego	69	714	70 751
	Rozpoczęcie roku szkolnego	938	922	86 008
	Podjęcie przez dziecko nauki w szkole poza miejscem zamieszkania	356	2 298	150 147
	Wychowywanie dziecka w rodzinie wielodzietnej	310	3 143	286 314
<b>2.</b>	<b>Świadczenia opiekuńcze w tym:</b>	<b>535</b>	<b>5 937</b>	<b>2 886 362</b>
	Zasiłki pielęgnacyjne	405	4 553	980 907
	Świadczenia pielęgnacyjne	78	884	1 602 840
	Specjalny zasiłek opiekuńczy	52	500	302 615
<b>3.</b>	<b>Zasiłek dla opiekuna</b>	<b>9</b>	<b>117</b>	<b>72 457</b>
<b>4.</b>	<b>Jednorazowa zapomoga z tyt. urodzenia dziecka</b>	<b>159</b>	<b>159</b>	<b>159 000</b>
<b>5.</b>	<b>Świadczenie rodzicielskie</b>	<b>65</b>	<b>499</b>	<b>441 460</b>
<b>6.</b>	<b>Składki na ubezpieczenie społeczne</b>	<b>95</b>	<b>1 140</b>	<b>355 037</b>
<b>7.</b>	<b>Składki na ubezpieczenie zdrowotne</b>	<b>37</b>	<b>420</b>	<b>44 973</b>
<b>8.</b>	<b>Jednorazowe świadczenie z tytułu urodzenia dziecka „Za życiem”</b>	<b>4</b>	<b>4</b>	<b>16 000</b>
	<b>Razem:</b>	<b>x</b>	<b>31 686</b>	<b>6 621 059</b>

**Tabela 3. Pomoc dla rodzin w ramach świadczeń rodzinnych w 2020 r.**

W ramach funduszu alimentacyjnego świadczenia wypłacono 64 osobom na kwotę 329 557 zł. Gmina prowadzi działania wobec dłużników alimentacyjnych, którzy nie wywiązują się z zobowiązań alimentacyjnych obligując ich do zwrotu należności w wysokości świadczeń wypłaconych z FA. W ewidencji Ośrodka widnieje 94 dłużników, którzy do budżetu państwa i gminy w 2020 r. dokonali zwrotu na kwotę 153 494 zł w tym odsetki w kwocie 51 245 zł. Łącznie wydatki Ośrodka Pomocy Społecznej na pomoc społeczną, świadczenia rodzinne i fundusz alimentacyjny za 2020 r. wyniosły ponad **11 mln 036 tys zł.**

## **VII.2. Gminny Program Profilaktyki i Rozwiązywania Problemów Alkoholowych oraz Przeciwdziałaniu Narkomanii**

Gminny Program Profilaktyki i Rozwiązywania Problemów Alkoholowych oraz Przeciwdziałania Narkomanii dla Miasta i Gminy Pilzno na 2020 rok określa sposób realizacji zadań własnych gminy wynikających z art. 4<sup>1</sup> ust. 1 i 2 ustawy z dnia 26 października 1982 r. o wychowaniu w trzeźwości i przeciwdziałaniu alkoholizmowi (Dz. U. z 2019 r. poz. 2277 ze zm.) i art. 10 ust. 1 i 2 ustawy z dnia 29 lipca 2005 roku o przeciwdziałaniu narkomanii (Dz. U. z 2019 r. poz. 852 ze zm.).

Program określa zakres i formę realizacji zadań wynikających z w/w przepisów. Jego nadrzędnym celem jest tworzenie spójnego systemu działań profilaktycznych i naprawczych zmierzających

do zapobiegania powstawaniu nowych problemów oraz zmniejszenie rozmiarów problemów, które aktualnie występują. Działania podejmowane w ramach niniejszego Programu mają na celu zmniejszenie różnorodnych problemów powodowanych przez alkohol i inne uzależnienia w całej społeczności lokalnej a nie tylko w grupie podwyższonego ryzyka. Głównie problemy to m.in. picie alkoholu przez młodzież, szkoły zdrowotne związane z nadużywaniem alkoholu, jak również sięganie po substancje psychoaktywne, zaburzenia życia rodzinnego związane z uzależnieniem, w tym zjawisko przemocy domowej, nietrzeźwość w miejscach publicznych.

Program zawiera zadania, które realizowane są z uwzględnieniem aktualnych potrzeb lokalnych z wykorzystaniem istniejących zasobów służących rozwiązywaniu problemów wynikających z uzależnień.

W programie uwzględnia się cele operacyjne dotyczące profilaktyki i rozwiązywania problemów alkoholowych oraz przeciwdziałania narkomanii, określone w Narodowym Programie Zdrowia na lata 2016-2020.

Adresatami Programu są wszystkie grupy społeczne w jakichkolwiek sposób dotknięte problemem uzależnień, bądź zagrożone prawdopodobieństwem jego wystąpienia.

Skuteczna realizacja tego programu opiera się na współpracy z poniżej wymienionymi instytucjami:

1. Ośrodek Pomocy Społecznej w Pilźnie,
2. Zespół Interdyscyplinarny działający przy OPS w Pilźnie,
3. Policja,
4. Kuratorzy sądowi,
5. Samorząd gminny,
6. Organizacje i stowarzyszenia pozarządowe działające na terenie gminy i miasta Pilzno,
7. Gminna Komisja Rozwiązywania Problemów Alkoholowych,
8. Szkoły funkcjonujące na terenie Miasta i Gminy Pilzno.

#### **Cele Programu:**

**1. Cel Operacyjny** określony w Narodowym Programie Zdrowia na lata 2016–2020 – Profilaktyka i rozwiązywanie problemów związanych z używaniem alkoholu, substancji psychoaktywnych, uzależnieniami behawioralnymi i innymi zachowaniami ryzykownymi.

**2. Cel Główny Programu** - rozwój i doskonalenie istniejącego systemu przeciwdziałania uzależnieniom od alkoholu i innych substancji psychoaktywnych, dostosowanego do zmieniających się potrzeb i zagrożeń, a także ograniczanie negatywnych skutków społecznych, będących konsekwencją tych zjawisk, w tym przeciwdziałanie przemocy w rodzinie. Podniesienie świadomości mieszkańców Gminy Pilzno na temat zagrożeń wynikających z nadużywania alkoholu, narkotyków oraz innych substancji psychoaktywnych.

Cel główny realizowany jest w obszarach profilaktyki uniwersalnej, selektywnej, wskazującej, rehabilitacji oraz promocji zdrowego stylu życia i edukacji zdrowotnej.



Cele i zadania w dziedzinie przeciwdziałania uzależnieniom zmirzają w głównej mierze do:

1. zmniejszenia rozmiarów aktualnie istniejących problemów związanych z używaniem alkoholu, i innych substancji psychoaktywnych,
2. zmniejszenia liczby osób uzależnionych i nadużywających alkoholu czy narkotyków,
3. ograniczania spożycia napojów alkoholowych, oraz innych substancji psychoaktywnych oraz zmiany struktury ich spożycia,
4. podnoszenia progu inicjacji alkoholowej,
5. wzrostu świadomości wśród mieszkańców gminy odnośnie skutków spożywania alkoholu i narkotyków oraz innych substancji psychoaktywnych,
6. inicjowania i wspierania przedsięwzięć mających na celu zmianę obyczajów w zakresie sposobu spożywania napojów alkoholowych,
7. zwiększenia ilości osób podejmujących leczenie we wcześniejszej fazie uzależnienia,
8. wzmacniania świadomości różnych grup społecznych i zawodowych w zakresie rozpoznawania pierwszych symptomów uzależnienia od alkoholu i innych substancji psychoaktywnych,
9. promowania postaw ważnych dla profilaktyki i rozwiązywania problemów alkoholowych i innych uzależnień,
10. zwiększenia bezpieczeństwa środowiska rodzinnego, przeciwdziałanie aktom przemocy, zarówno domowej jak i środowiskowej,
11. zapobiegania powstawaniu nowych problemów wynikających z uzależnień na terenie gminy,
12. zwiększenia zasobów niezbędnych do radzenia sobie z istniejącymi problemami,
13. kreowania i propagowania zdrowego i trzeźwego stylu życia,
14. zwiększenia dostępności do alternatywnych form spędzania wolnego czasu dla dzieci i młodzieży.

### **Działalność Punktu konsultacyjnego**

Punkt Konsultacyjny dla osób uzależnionych i współuzależnionych i innych problemów z tym związanych czynny jest od poniedziałku do piątku od 7:30 do 11:30. Klienci zgłaszający się do Punktu mogą uzyskać informacje na temat choroby alkoholowej, informacji o możliwościach i formach terapii, jak również osoby te motywowane są do podjęcia jakichkolwiek form pomocy wyjścia z nałogu.

Mieszkańcy Gminy Pilzno korzystają również z porad psychologicznych. Konsultacje psychologiczne udzielane są w punkcie, mieszczącym się przy ul. Legionów 28 (budynek Ośrodka Zdrowia). Raz w tygodniu dyżury pełni psycholog.

Dyżury obejmują:

- porady psychologiczne,
- indywidualne konsultacje i rozmowy informacyjne z osobami zgłaszającymi się do punktu,
- wywiady psychologiczne mające na celu diagnozę ewentualnego uzależnienia bądź współuzależnienia,

- terapię wspierającą dla osób uzależnionych, które ukończyły podstawową terapię uzależnienia,
- terapię dla osób współuzależnionych

W roku 2020 psycholog udzielił:

6 porad osobom uzależnionym od alkoholu,

6 porad osobom współuzależnionym doznającym przemocy domowej,

11 porad osobom z problemem rodzinnym,

16 porad osobom z problemami emocjonalnymi/ osobowościowymi.

### **Działalność Gminnej Komisji Rozwiązywania Problemów Alkoholowych**

Gminna Komisja Rozwiązywania Problemów Alkoholowych w swojej pracy skupiła się przede wszystkim na zadaniach wynikających z Gminnego Programu Profilaktyki i Rozwiązywania Problemów Alkoholowych oraz Przeciwdziałania Narkomanii jak również na zadaniach wynikających z ustawy o wychowaniu w trzeźwości i przeciwdziałaniu alkoholizmowi oraz przeciwdziałania narkomanii.

W 2020 roku odbyło się 12 posiedzeń Komisji, podczas których:

- przeprowadzono rozmowy interwencyjno- motywacyjne z osobami dotkniętymi problemem alkoholowym,
- opiniowano wnioski o wydanie zezwoleń na sprzedaż napojów alkoholowych,
- zapoznano się z ofertami programowymi, które dotyczyły profilaktyki alkoholowej dla dzieci i młodzieży,
- zapoznano się z ofertami szkoleń,
- rozpatrywano wnioski, które wpłynęły o skierowanie osoby uzależnionej na przymusowe leczenie odwykowe,
- planowano budżet Gminnego Programu na rok 2021.

Członkowie Gminnej Komisji Rozwiązywania Problemów Alkoholowych w 2020 roku przeprowadzili 17 rozmów interwencyjno-motywuujących. Wezwanych osób na rozmowy było zdecydowane więcej ale osoby te nie stawiły się na wezwania.

Osoby, które zgłaszały się na posiedzenia Komisji, systematycznie korzystały również z porad psychologa oraz ze specjalistycznych poradni terapii uzależnień. Kilka osób skorzystała ze spotkań grupy „AA” działającej przy ul. Legionów 25 (budynek ośrodka zdrowia).

Gminna Komisja współpracowała z Ośrodkiem Pomocy Społecznej w Pilźnie, który dla potrzeb komisji przeprowadzał wywiady środowiskowe z osobami z problemem alkoholowym. Systematyczna współpraca była również z Komisariatem Policji w Pilźnie oraz z Zespołem Interdyscyplinarnym, który kierował osoby uzależnione od alkoholu na posiedzenie komisji w celu ustalenia dalszego postępowania wobec osoby zgłoszonej.

Gmina Pilzno podpisała Porozumienie z Izbą Wyrzeźwien w Rzeszowie dzięki czemu osoby w stanie nietrzeźwości dowiezione z terenu Gminy Pilzno miały zapewnioną opiekę do czasu wyrzeźwienia a następnie motywowane były do podjęcia terapii w placówkach leczenia odwykowego.

### **Działalność profilaktyczna na terenie Gminy Pilzno**

Do priorytetowych zadań Gminnego Programu zaliczyć należy profilaktykę dzieci i młodzieży. W 2020 roku kontynuowano profilaktyczną działalność w zakresie wspomaganie młodzieży w utrzymaniu abstynencji, poprzez udział w licznych programach profilaktycznych, organizację czasu wolnego i finansowanie pozalekcyjnych zajęć sportowych, artystycznych, edukacyjnych itp. Gminny Program obejmuje współpracy ze Szkołami, Stowarzyszeniami, Klubami Rodzinnymi działającymi przy Szkołach. Instytucje te w ramach działań profilaktycznych organizują co roku zajęcia sportowo-rekreacyjne, zajęcia nauki gry na instrumentach, w szachy jak również organizują różnego typu zajęcia profilaktyczne, olimpiady, konkursy plastyczne, muzyczne, matematyczne, wycieczki o podłożu profilaktycznym, edukacyjnym itp. Podsumowując można zauważyć wzrost świadomości mieszkańców Gminy Pilzno odnośnie nadużywania alkoholu, co za tym idzie stosowania przemocy. Cieszy fakt, że coraz więcej zgłoszeń wpływa od członków rodzin czy osób trzecich, a nie jak dotąd z policji czy z Ośrodka Pomocy Społecznej. Świadczy to także o większej świadomości społecznej odnośnie możliwości udzielania pomocy osobie uzależnionej a także o wychodzeniu z problemami rodzinnymi na zewnątrz. Coraz więcej osób korzysta z pomocy specjalistów i zgłasza problemy w rodzinie. Zauważa się również liczny udział dzieci i młodzieży w zajęciach profilaktycznych. Młodzież chętnie korzysta z proponowanego zorganizowania czasu wolnego, pozalekcyjnego. Trzeba jednak zaznaczyć że dane Gminnej Komisji Rozwiązywania Problemów Alkoholowych w tym zakresie dotyczą tylko osób zgłoszonych i nie odzwierciedlają całego problemu.

## VIII. KULTURA I DZIEDZICTWO NARODOWE

### VIII.1. Działalność Domu Kultury w Pilźnie

#### VIII.1.1. Strategia DK

Dom Kultury w Pilźnie jest jednostką samorządową, która realizuje zadania określone i zgodne ze Statutem placówki. Jest organizatorem oraz współorganizatorem wielu różnego rodzaju imprez patriotycznych, charytatywnych, rozrywkowych, sportowych, przeglądów, konkursów, wystaw i kiermaszy. Gromadzi, dokumentuje, chroni oraz udostępnia dobra kultury związane z Pilznem i ziemią pilźnieńską, prowadzi działalność promocyjną oraz tworzy warunki dla rozwoju folkloru, a także rękodzieła ludowego i artystycznego.

Dom Kultury w Pilźnie w 2020r w swoich strukturach posiadał Muzeum Regionalne w Pilźnie, filię Wiejski Dom Kultury w Zwierniku oraz administrował i ponosił koszty utrzymania budynku świetlicy w Łękach Górnych oraz obiektu sportowego w Pilźnie przy ul. Legionów 30.

#### VIII.1.2. Działalność edukacyjna

Oferta programowa naszej placówki dotyczy głównie zajęć o charakterze artystycznym, w których uczestniczą niezależnie od miejsca zamieszkania dzieci, młodzież i osoby dorosłe. Organizujemy zajęcia zbiorowe z zakresu:

- tańca
- plastyki
- muzyki
- teatru

Adresatami naszej oferty są szkoły, przedszkola, organizacje społeczne oraz mieszkańcy z terenu miasta i gminy Pilzno.

Zajęcia te mają na celu rozbudzić zainteresowania, kształtować pozytywne cechy charakteru i postawy oraz zachęcić do wspólnego działania.

#### VIII.1.3. Zbiory muzealne

Muzeum zajmuje się gromadzeniem, konserwacją, przechowywaniem i upowszechnianiem dóbr kultury związanych z Pilznem i ziemią pilźnieńską. Na koniec 2020r posiadało 1080 muzealiów, 392 depozyty oraz 406 materiałów pomocniczych. Z oferty muzeum skorzystało w zeszłym roku 651 osób.

#### VIII.1.4. Promocja

Przy naszej placówce działają kapela ludowa "Pilźnianie" oraz Zespoły Taneczne Mażorettek, które poprzez udział w konkursach, przeglądach i mistrzostwach promują nasze miasto i gminę w kraju i zagranicą.

#### VIII.1.5. Wydawnictwa

W 2020r Dom Kultury w Pilźnie wydał dwa katalogi powystawowe: "Migawki z dni wojennych. Pilzno w czasie okupacji niemieckiej 1939 - 1945" oraz "W cieniu wachlarza i parasolki

- moda damska XIX w., a także nadal drukujemy dwumiesięcznik "Nasze Pilzno". Ponieśliśmy również koszt opracowania i wydania pamiętnika Władysława Szczurkiewicza.

#### VIII.1.6. Partnerzy

Dom Kultury współpracuje z wieloma instytucjami, organizacjami i stowarzyszeniami z terenu i z poza Gminy Pilzno:

- Towarzystwo Przyjaciół Pilzna i Ziemi Pilźnieńskiej
- Towarzystwo Emerytów i Rencistów w Pilźnie
- Sekcja Emerytów i Rencistów ZNP w Pilźnie
- Stowarzyszenie "Zawisłocze Pilźnieńskie" w Mokrczu
- Towarzystwo Gimnastyczne "Sokół" w Pilźnie i w Dobrkowie
- I Pilźnieńska Drużyna Harcerska "Zielona Jedyńka" im. Eleonory Świerczek ps. Paproć
- Stowarzyszenie Rodzin i Przyjaciół Osób Niepełnosprawnych "Jesteśmy Razem" w Pilźnie
- Koła Gospodyń Wiejskich
- Aerobikowy Klub Lemurek z Lipin
- Muzeum Okręgowe w Rzeszowie i Tarnowie
- Muzeum Regionalne w Dębicy
- Muzeum Historii Polskiego Ruchu Ludowego w Warszawie
- Instytut Historii Uniwersytetu Rzeszowskiego
- Katolickie Centrum Edukacji "KANA" w Dębicy
- Towarzystwo Miłośników Historii Nowego Żmigrodu
- Towarzystwo na rzecz Ochrony Dziedzictwa Żydów Ziemi Dukielskiej
- Żydowski Instytut Historyczny
- Narodowe Archiwum Cyfrowe
- Archiwum Narodowe w Krakowie
- Archiwum Państwowe w Rzeszowie

Miastami partnerskimi Domu Kultury są Karczew/Warszawa, Gyomaendrőd na Węgrzech.

#### VIII.1.7. Najważniejsze wydarzenia

Organizujemy i współorganizujemy liczne konkursy, imprezy patriotyczne, integracyjne, warsztaty wyjazdowe, spotkania okolicznościowe np.

- WOŚP
- Gminny Konkurs kolęd i pastorałek
- Sąsiedzkie Kolędowanie
- Ferie dla dzieci - spektakl " Zło tańcem zwyciężaj"
- Gminny konkurs stroików wielkanocnych
- Dzień holokaustu
- Spotkanie opłatkowe emerytów
- Warsztaty edukacyjne dla uczniów szkoły podstawowej " Żołnierska dola - losy żołnierzy pilźnieńskich w czasie II wojny światowej i po jej zakończeniu"
- Gminny Dzień Kobiet
- Premiera spektaklu teatralnego " Na pełnym morzu"
- Koncert muzyczny z okazji 100 urodzin Jana Pawła II
- Koncert muzyczny w Sanktuarium św. Jana w Dukli
- Noc muzeów
- Konkurs plastyczny " Wirusowy zawrót głowy"

- Wakacje z Domem Kultury - Plener malarski
- Dożynki Gminne
- Wystawy historyczne w muzeum
- Gminny Turniej Amatorskiej Ligii Siatkowej

#### VIII.1.8. Inwestycje

W 2020r w Domu Kultury w Pilźnie kontynuowany był remont holu - położona została wykładzina na holu i klatkach schodowych, wymieniono drzwi na salę widowiskową oraz zaplecze sceniczne, salę plastyczną i salę wystawową. Na holu został również utworzony kącik zabaw dla dzieci, a dla rodziców ustawiono stolik i krzesła. Rozpoczęto także remont kotłowni i pomieszczeń piwnicznych - wykonano wylewki. Zakupiono zestawy nagłośnieniowe (mikrofony), instrumenty muzyczne(akordeon), sprzęt biurowy (komputer),leżaki drewniane z logo DK, krzeselka na salę plastyczną oraz dokupiono krzeselka i stoły na dużą salę. Na sali widowiskowej wykonano instalację elektryczną i zamontowano rolety zewnętrzne w oknach oraz zakupiono i zainstalowano ekran i projektor multimedialny. Muzeum wyposażone zostało w wideo domofon bezprzewodowy.

#### VIII.1.9. Finanse

Dom Kultury w Pilźnie finansowany jest z budżetu Gminy i własnych dochodów.

#### VIII.1.10. Pracownicy Domu Kultury

W Domu Kultury w 2020r zatrudnionych było 16 osób, w tym:

- w Domu Kultury w Pilźnie - 11 osób
- w Muzeum Regionalnym w Pilźnie - 3 osoby
- w Wiejskim Domu Kultury w Zwierniku - 1 osoba
- na obiekcie sportowym KS Legion - 1 osoba

### VIII.2. Dotacje na prace konserwatorskie

Prace konserwatorskie i restauratorskie przy zabytku wpisanym do rejestru zabytków mogą być współfinansowane ze środków publicznych w formie dotacji celowych. Regulacje prawne dotyczące przyznawania dotacji ze środków publicznych określa Ustawa z dnia 23 lipca 2003r. o ochronie i opiece nad zabytkami oraz tryb regulowany odrębnymi przepisami, na zasadach określonych w podjętej przez dany organ uchwale. W Gminie Pilzno dotacje w roku 2020 przyznawane są na podstawie uchwały nr XXXIX/346/10 Rady Miejskiej w Pilźnie z dnia 30 sierpnia 2010 r. w sprawie określenia zasad udzielania dotacji na dofinansowanie prac konserwatorskich, restauratorskich lub robót budowlanych przy zabytku wpisanym do rejestru zabytków.

Wysokość środków finansowych przekazanych w formie dotacji roku 2020 :

1. Parafia Rzymsko Katolicka pw. Św. Marcina Bpa w Zwierniku na zadanie „Konserwacja techniczna i estetyczna ołtarza głównego w zabytkowym Kościele pw. Św. Marcina Biskupa

- w Zwierniku, złocenie elementów snycerskich, konserwacja tabernakulum – III etap prac”  
kwota dotacji: 34 014,00 zł, całkowita wartość prac 69 014,00 zł.
2. Parafia Rzymsko-Katolicka pw. Trójcy Przenajświętszej w Machowej na zadanie „Konserwacja techniczna i estetyczna polichromii stropu nawy głównej w kościele parafialnym, kwota dotacji 23 198,00 zł, całkowita wartość prac 153 198,00 zł.,  
oraz zadanie „Konserwacja elewacji ścian zabytkowego kościoła pw. Trójcy Przenajświętszej w Machowe”, kwota dotacji 16 802,00, całkowita wartość prac 17 130,01 zł.
  3. Zakon OO. Karmelitów w Pilźnie na zadanie „Prace remontowo-konserwatorskie przy elewacji północno-zachodniej budynku Klasztoru O.O. Karmelitów w Pilźnie w zakresie remontu tynków, detali architektonicznych, prac malarskich oraz elewacji frontowej – cokół”, kwota dotacji 40 000,00 zł, całkowita wartość prac 120 009,30 zł.,

## **IX. OŚWIATA I WYCHOWANIE, EDUKACJA**

Na terenie gminy Pilzno działa 14 jednostek oświatowych: 11 szkół podstawowych, 2 przedszkola i Miejski Zespół Ekonomiczno-Administracyjny Szkół i Przedszkoli.

Do placówek oświatowych wg stanu na 31.12.2020 r. uczęszczało 1 613 uczniów, którzy uczyli się w 105 oddziałach szkół podstawowych.

Wychowaniem przedszkolnym objętych było 554 dzieci w wieku od 3 do 7 lat, to jest ponad 56 % wszystkich dzieci zameldowanych na terenie Gminy Pilzno.

Zatrudnionych było 275 nauczycieli, licząc w osobach, co w przeliczeniu na etaty wynosi 223,48 oraz 95 pracowników na stanowiskach niepedagogicznych (wraz z pracownikami współfinansowanymi z Powiatowym Urzędem Pracy), co w przeliczeniu na etaty daje 90,62.

Wydatki na cele oświaty są finansowane głównie z subwencji oświatowej, która w 2020 r. wynosiła 18 050 224,00 zł oraz dotacji celowych na realizację zadań z zakresu wychowania przedszkolnego, na wyposażenie uczniów w darmowe podręczniki i materiały ćwiczeniowe, wyprawkę szkolną, pomoc stypendialną o charakterze socjalnym, których łączna kwota w 2020 r. wyniosła 1 005 844,49 zł.

W 2020 r. wydano 396 decyzji w sprawie przyznania stypendium socjalnego na łączną kwotę ponad 252 tysięcy zł, przy wkładzie Gminy blisko 40 tys. zł.

W darmowe podręczniki i materiały ćwiczeniowe zostali wyposażeni wszyscy uczniowie szkół podstawowych, a kwota dofinansowania w 2020 r. wyniosła 182 241,53 zł.

Ponadto Miejski Zespół Ekonomiczno-Administracyjny Szkół i Przedszkoli realizował programy rządowe związane z rodziną: „Rodzina 500 plus”, „Dobry start” i „Karta Dużej Rodziny”. Na wypłatę świadczeń z tego tytułu i obsługę programów w 2020 r. wydatkowano kwotę ponad 22 mln zł.

Programem „Rodzina 500 plus” zostało objętych 2 100 rodzin (3 400 dzieci), a kwota świadczeń wychowawczych to ponad 21 mln zł.

Z programu „Dobry start” skorzystało 2 443 dzieci, a kwota świadczeń wyniosła prawie 733 tys. zł.

Z programu „Karta Dużej Rodziny” od 2014 r. skorzystało 991 rodzin, którym wydano łącznie 4 061 kart, w tym 419 w 2020 r.

Gmina Pilzno organizuje dowozy uczniów do szkół na swoim terenie oraz dowozy uczniów niepełnosprawnych do szkół specjalnych i ośrodków szkolno-wychowawczych w Dębicy, Tarnowie, Krośnie, Frysztaku, Pogórskiej Woli i Zbylitowskiej Górze. W 2020 r. łączny koszt dowozów uczniów wyniósł prawie 409 tys. zł.

Miejski Zespół Ekonomiczno-Administracyjny Szkół i Przedszkoli obsługuje dofinansowanie pracodawcom kosztów kształcenia młodocianych pracowników. W 2020 r. łączna kwota dofinansowania kosztów nauki zawodu dla 31 młodocianych pracowników wyniosła 223 744,76 zł.

Miejski Zespół Ekonomiczno-Administracyjny Szkół i Przedszkoli w Pilźnie koordynował organizację gminnych zawodów sportowych w zakresie igrzysk dzieci i młodzieży szkolnej.



Zabezpieczał nagrody za osiągnięcia sportowe dla uczniów, a także dowoży na zawody gminne, powiatowe, rejonowe i wojewódzkie. We współzawodnictwie sportowym w roku szk. 2019/2020 Gmina Pilzno zajęła III miejsce w powiecie dębickim.

Gmina Pilzno od kilku lat prowadzi akcję związaną z organizacją wypoczynku zimowego i letniego uczniów szkół podstawowych, uczniowie biorą udział w zimowiskach, koloniach i półkoloniach dzięki współpracy z Podkarpacką Izbą Rolniczą w Rzeszowie i Związkiem Młodzieży Wiejskiej w Warszawie.

Na realizację zadań szkolnych i pozaszkolnych w 2020 roku wydatkowano łącznie kwotę ponad 49 mln zł, w tym: blisko 26 mln zł na prowadzenie i obsługę placówek oświatowych na terenie Gminy Pilzno, a ponad 23 mln zł na pozostałą działalność (pomoc socjalna dla uczniów, „Karta Dużej Rodziny”, „Rodzina 500 plus”, „Dobry start”) przy wkładzie własnym Gminy prawie 4,7 mln zł.

## X. INFORMACJA O JEDNOSTKACH OSP W GMINIE PILZNO

Zaspokajanie zbiorowych potrzeb wspólnoty, w tym ochrona przeciwpożarowa należy do zadań własnych gminy. Zgodnie z ustawą o ochronie przeciwpożarowej ochrona ta polega na realizacji przedsięwzięć mających na celu ochronę życia, zdrowia, mienia lub środowiska przed pożarem, klęską żywiołową lub innym miejscowym zagrożeniem.

W praktyce oznacza to zapewnienie koniecznych warunków ochrony technicznej nieruchomościom i ruchomościom, tworzenie warunków organizacyjnych i formalno-prawnych, zapewniających ochronę ludzi i mienia, a także przeciwdziałających powstaniu lub minimalizujących skutki pożaru, klęski żywiołowej lub innego zagrożenia. Chodzi również o zapewnienie odpowiednich sił i środków do prowadzenia akcji ratowniczo-gaśniczych.

W ramach powierzonych zadań gmina ponosi koszty utrzymania, wyszkolenia, wyposażenia i zapewnienia gotowości bojowej jednostek ochotniczych straży pożarnych, a także obowiązana jest do zapewnienia umundurowania bojowego i ubezpieczenia członków ochotniczych straży pożarnych. Ochotnicze straże pożarne są natomiast jednostkami ochrony przeciwpożarowej i funkcjonują na podstawie przepisów ustawy Prawo o stowarzyszeniach.

W Gminie Pilzno funkcjonuje 13 jednostek OSP posiadających wpis do KRS, z czego 12 z nich włączonych jest do podziału bojowego. Największą aktywność i wkład w ochronę ppoż., posiadają jednostki włączone do krajowego systemu ratowniczo-gaśniczego (KSRG). Są to OSP Pilzno i OSP Łęki Dolne.

Ochotnicze Straże Pożarne zrzeszają ogółem 669 członków, a w tym:

550 – członków zwyczajnych

83 – członków honorowych

36 – członków wspierających

269 – członków posiadających aktualne badania lekarskie i odpowiednie przeszkolenie umożliwiające udział w akcjach ratowniczo-gaśniczych.

Wprowadzony w marcu ubiegłego roku na terenie kraju stan epidemii w znacznym stopniu ograniczył działalność jednostek OSP z terenu Gminy Pilzno. Z powodu pandemii COVID-19, w dużej mierze wstrzymane zostały działania szkoleniowe takie jak kursy podstawowe czy kursy kwalifikowanej pierwszej pomocy oraz badania strażaków. Nastąpiło również zatrzymanie działań społecznych polegających na udziale i reprezentacji OSP podczas różnego rodzaju wydarzeń, uroczystości państwowych i kościelnych oraz imprez masowych czy prowadzeniu prewencji społecznej w postaci pogadanek i prelekcji w przedszkolach oraz szkołach. Nie odbyły się także gminne zawody sportowo-pożarnicze.

W ramach działań ratowniczych, jednostki OSP z terenu Gminy Pilzno wyjeżdżały do **210** zdarzeń, a uwzględniając rodzaj zdarzeń, były to wyjazdy do:

- 43 pożarów
- 164 miejscowych zagrożeń
- 3 alarmów fałszywych

Poniżej zestawienie działań poszczególnych jednostek OSP  
Jednostki OSP włączone do KSRG:

Lp.	Nazwa jednostki	Pożary	Miejscowe zagrożenia	Alarmy fałszywe	Razem
1	OSP Łęki Dolne	17	29	2	48
2	OSP Pilzno	34	84	1	119
<b>Razem</b>		<b>51</b>	<b>113</b>	<b>3</b>	<b>167</b>

Pozostałe jednostki OSP spoza KSRG:

Lp.	Nazwa jednostki	Pożary	Miejscowe zagrożenia	Alarmy fałszywe	Razem
1	OSP Bielowy	8	9	-	17
2	OSP Lipiny	7	18	-	25
3	OSP Łęki Górne	7	12	1	20
4	OSP Machowa	1	1	-	2
5	OSP Parkosz	-	1	-	1
6	OSP Podlesie	1	-	-	1
7	OSP Słotowa	4	12	-	16
8	OSP Strzegocice	9	6	1	16
9	OSP Zwiernik	5	10	-	15
<b>Razem</b>		<b>42</b>	<b>69</b>	<b>2</b>	<b>113</b>

Obowiązek ochrony ppóz w gminie, spoczywa na jednostkach posiadających na wyposażeniu niżej wymienione samochody pożarnicze.

Lp.	Marka pojazdu	Klasa wagowa	Rok produkcji	Nazwa jednostki
1	Mercedes-Benz 1017	średni	1977	OSP Bielowy
2	Volkswagen Transporter	lekki	1993	
3	VolkswagenT4	lekki	1993	OSP Jaworze Dolne
4	Iveco Eurocargo	średni	1999	OSP Lipiny
5	Iveco FF135SE	średni	1994	OSP Łęki Dolne
6	Volvo FL 280	średni	2018	
7	Renault Trafic	lekki	2001	OSP Łęki Górne
8	RenaultT/G 270	średni	1995	
9	Renault Master	lekki	2009	OSP Machowa
10	Land Rover Defender	lekki	1992	OSP Parkosz
11	Ford Transit	lekki	2012	OSP Pilzno

12	Mercedes-BenzAtego	średni	2010	
13	Man TGM 18.320	średni	2020	
14	Jelcz004	średni	1983	OSP Podlesie
15	Iveco Daily 35 C 11	lekki	2001	OSP Słotowa
16	Iveco Eurocargo	średni	1996	OSP Strzegocice
17	Renault Master	lekki	1999	
18	Renault Master	lekki	2015	OSP Zwiernik
19	Steyer14S28	średni	2001	

Ponadto w użytkowaniu OSP Łęki Dolne, znajduje się łódź ratownicza z silnikiem zaburtowym na przyczepie lekkiej.

W 2020 roku zakupiono jeden nowy średni samochód pożarniczy marki MAN TGM 18.320 dla OSP Pilzno natomiast został sprzedany jeden średni samochód marki Star 244 z OSP Zwiernik oraz jeden ciężki samochód Steyr 790/195 z OSP Pilzno.

- w 2020 roku na utrzymanie ochotniczych straży pożarnych zaplanowano **437 500,00 zł**
- na utrzymanie OSP wykorzystano kwotę **345399,48 zł**
- razem z planowanymi inwestycjami oraz dotacjami, budżet wynosił 837 500,00 zł
- plan po zmianach wynosił: 1 276 531,81 zł
- ogółem wykorzystano środki w kwocie: 1 185 201,91 zł

W rozbiciu na poszczególne jednostki OSP, wydatkowanie środków przedstawia się następująco:

Lp.	Nazwa jednostki	Utrzymanie	Inwestycje	Dotacje celowe / podmiotowe	Razem
1	OSP Bielowy	28371,76	-	-	<b>28371,76</b>
2	OSP Gębiczyna	1472,33	-	-	<b>1472,33</b>
3	OSP Jaworze Dolne	11679,33	-	-	<b>11679,33</b>
4	OSP Lipiny	43011,88	-	4000,00	<b>47011,88</b>
5	OSP Łęki Dolne	69668,97	-	-	<b>69668,97</b>
6	OSP Łęki Górne	19201,15	79870,62	5000,00	<b>104071,77</b>
7	OSP Machowa	8217,16	-	-	<b>8217,16</b>
8	OSP Parkosz	6134,67	-	-	<b>6134,67</b>
9	OSP Pilzno	88121,77	-	610931,81	<b>699053,58</b>
10	OSP Podlesie	8381,53	-	-	<b>8381,53</b>
11	OSP Słotowa	8770,24	-	-	<b>8770,24</b>
12	OSP Strzegocice	9488,28	-	-	<b>9488,28</b>
13	OSP Zwiernik	30548,27	-	140000,00	<b>170548,27</b>
14	koszty wspólne	12332,14	-	-	<b>12332,14</b>
<b>Razem</b>		<b>345399,48</b>	<b>79870,62</b>	<b>759931,81</b>	<b>1185201,91</b>

## **XI. DZIAŁALNOŚĆ RADY MIEJSKIEJ W PILŹNIE**

W roku 2020 Rada Miejska w Pilźnie odbyła 11 posiedzeń sesji podczas których podjęła 77 uchwał.

### **Omawiano następujące sprawy:**

1. Rozpatrzono sprawozdanie z wykonania budżetu Gminy Pilzno za 2019 rok wraz z informacją o stanie mienia komunalnego Gminy Pilzno.
2. Dokonano oceny zasobów pomocy społecznej za 2019 rok dla Gminy Pilzno.
3. Zatwierdzono sprawozdanie z realizacji Roczego programu współpracy Gminy Pilzno z organizacjami pozarządowymi oraz podmiotami wymienionymi w art. 3 ust. 3 ustawy z dnia 24 kwietnia 2003 r. o działalności pożytku publicznego i o wolontariacie.
4. Przyjęto sprawozdanie z realizacji Gminnego Programu Profilaktyki i Rozwiązywania Problemów Alkoholowych w Gminie Pilzno za rok 2019.
5. Rozpatrzono informację o przebiegu wykonania budżetu Gminy Pilzno, o kształtowaniu się wieloletniej prognozy finansowej, o przebiegu wykonania planów finansowych samorządowych instytucji kultury za I półrocze 2020 roku
6. Zapoznano się z informacją o funkcjonowaniu Ośrodka Pomocy Społecznej w Pilźnie.
7. Zapoznano się z informacją o funkcjonowaniu Miejskiego zakładu Wodociągów i Kanalizacji w Pilźnie
8. Zapoznano się z informacją o analizie oświadczeń majątkowych.
9. Przyjęto informację o realizacji inwestycji zaplanowanych w budżecie na rok 2020.
10. Zatwierdzono sprawozdania z działalności Komisji Rady Miejskiej w Pilźnie za 2020 rok.
11. Podsumowano działalność Rady Miejskiej w Pilźnie za 2020 rok.
12. Uchwalono budżet Gminy na 2021 rok.
13. Uchwalono plan pracy stałych Komisji Rady Miejskiej w Pilźnie na rok 2021.
14. Uchwalono plany pracy Rady Miejskiej na 2021 rok.